

PŘIHLÁŠKY K JEDNOTNÉ PŘIJÍMACÍ ZKOUŠCE NA SŠ 2021

**Signální zpráva o výsledcích přihlašování škol a uchazečů
o studium na SŠ**

ZMĚNY V PODMÍNKÁCH KONÁNÍ JEDNOTNÉ PŘIJÍMACÍ ZKOUŠKY V ROCE 2021

- ✓ Jednotná přijímací zkouška je **povinnou součástí prvního kola přijímacího řízení pouze do oborů vzdělání na víceletých gymnáziích.**
- ✓ V případě **čtyřletých oborů** vzdělání s maturitní zkouškou a oborů **nástavbového studia není jednotná přijímací zkouška povinnou součástí přijímacího řízení**
- ✓ **Všichni uchazeči** hlásící se do čtyřletých oborů a oborů nástavbového studia mají nárok na **dva pokusy při konání jednotné přijímací zkoušky**, bez ohledu na počet podaných přihlášek.
 - ✓ Pokud se jednotná přijímací zkouška v jedné ze škol uvedených na přihlášce nekoná, nebo uchazeč podal pouze jedinou přihlášku na obor vzdělání s maturitní zkouškou, koná jednotnou přijímací zkoušku i přesto vždy v obou termínech ve škole uvedené na přihlášce, která jednotnou přijímací zkoušku koná.
- ✓ **Termíny konání jednotné přijímací zkoušky jsou posunuty z dubna na květen:**
 - ✓ **Řádný termín**
 - ✓ **4leté obory a nástavby:** 3.–4. 5. 2021
 - ✓ **Víceletá gymnázia:** 5.–6. 5. 2021
 - ✓ **Náhradní termín**
 - ✓ **4leté obory a nástavby i víceletá gymnázia:** 2.–3. 6. 2021
- ✓ **Čas na konání testů** je oproti standardní situaci navýšen:
 - ✓ **Český jazyk:** ze 60 minut → na **70 minut**
 - ✓ **Matematika:** ze 70 minut → na **85 minut**

8LETÁ GYMNÁZIA

8LETÁ GYMNÁZIA – POČET UCHAZEČŮ

POČET PŘIHLÁŠENÝCH NA 8LETÁ GYMNÁZIA (regionalizace dle sídla ZŠ)					POČET PŘIHLÁŠENÝCH NA 8LETÁ GYMNÁZIA (regionalizace dle sídla SŠ v 1. volbě)				
	ABSOLUTNÍ POČET		ROZDÍL 21 - 20			ABSOLUTNÍ POČET		ROZDÍL 21 - 20	
	2021	2020	ABS.	V %		2021	2020	ABS.	V %
Hlavní město Praha	4 069	4 221	-152	-3,6%	Hlavní město Praha	4 493	4 744	-251	-5,3%
Jihočeský	887	993	-106	-10,7%	Jihočeský	887	996	-109	-10,9%
Jihomoravský	2 107	2 357	-250	-10,6%	Jihomoravský	2 106	2 365	-259	-11,0%
Karlovarský	474	488	-14	-2,9%	Karlovarský	482	486	-4	-0,8%
Kraj Vysočina	635	741	-106	-14,3%	Kraj Vysočina	645	746	-101	-13,5%
Královéhradecký	780	918	-138	-15,0%	Královéhradecký	769	909	-140	-15,4%
Liberecký	501	637	-136	-21,4%	Liberecký	481	615	-134	-21,8%
Moravskoslezský	1 137	1 356	-219	-16,2%	Moravskoslezský	1 113	1 327	-214	-16,1%
Olomoucký	962	1 079	-117	-10,8%	Olomoucký	965	1 084	-119	-11,0%
Pardubický	783	790	-7	-0,9%	Pardubický	792	797	-5	-0,6%
Plzeňský	878	980	-102	-10,4%	Plzeňský	868	975	-107	-11,0%
Středočeský	2 761	2 993	-232	-7,8%	Středočeský	2 343	2 493	-150	-6,0%
Ústecký	816	1 004	-188	-18,7%	Ústecký	818	1 014	-196	-19,3%
Zlínský	676	724	-48	-6,6%	Zlínský	658	707	-49	-6,9%
ČR CELKEM	17 480	19 281	-1 801	-9,3%	ČR CELKEM	17 480	19 281	-1 801	-9,3%

Počet uchazečů o 8letá gymnázia klesl v ČR meziročně o 9,3 %. S výjimkou Pardubického a Karlovarského kraje, kde byl pokles minimální, zaznamenaly úbytek zájmu všechny kraje. Vedle nich procentuálně nejnižší rozdíl vykazuje Praha (necelá 4 %) a dále Zlínský a Středočeský kraj. Naopak nevýraznější meziroční úbytek uchazečů se projevilo v Libereckém (přes 21 %), Ústeckém (bezmála 19 %) a Moravskoslezském kraji (cca 16 %). V absolutním vyjádření počet uchazečů o 8letá gymnázia v ČR klesl o 1,8 tis.

8LETÁ GYMNÁZIA – POČET UCHAZEČŮ (2)

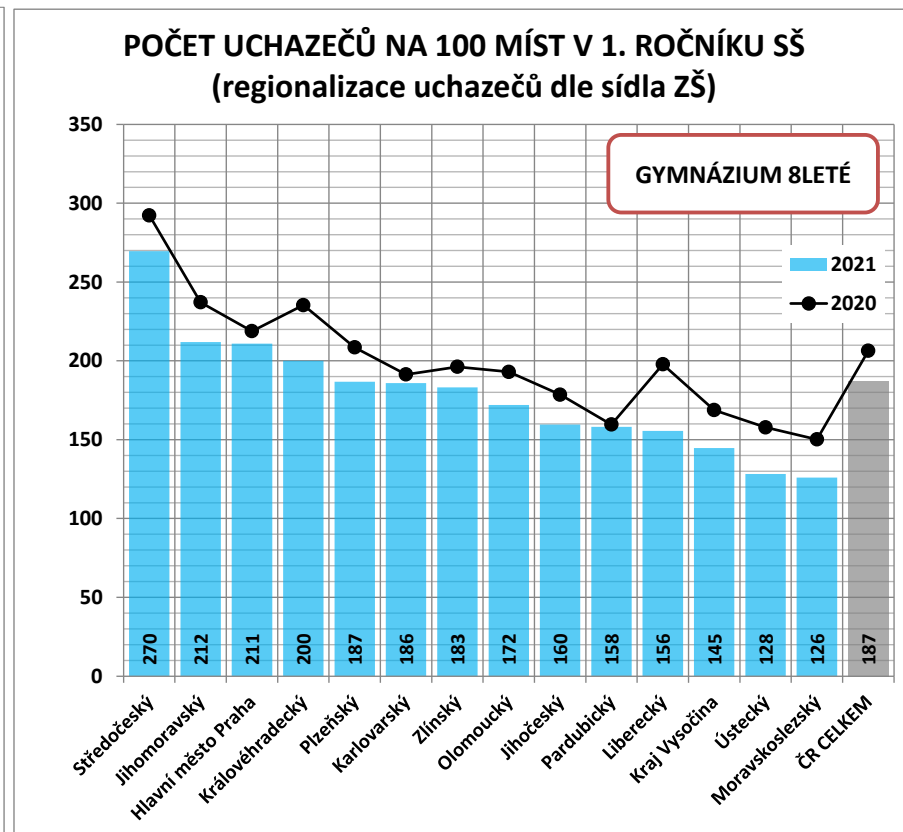
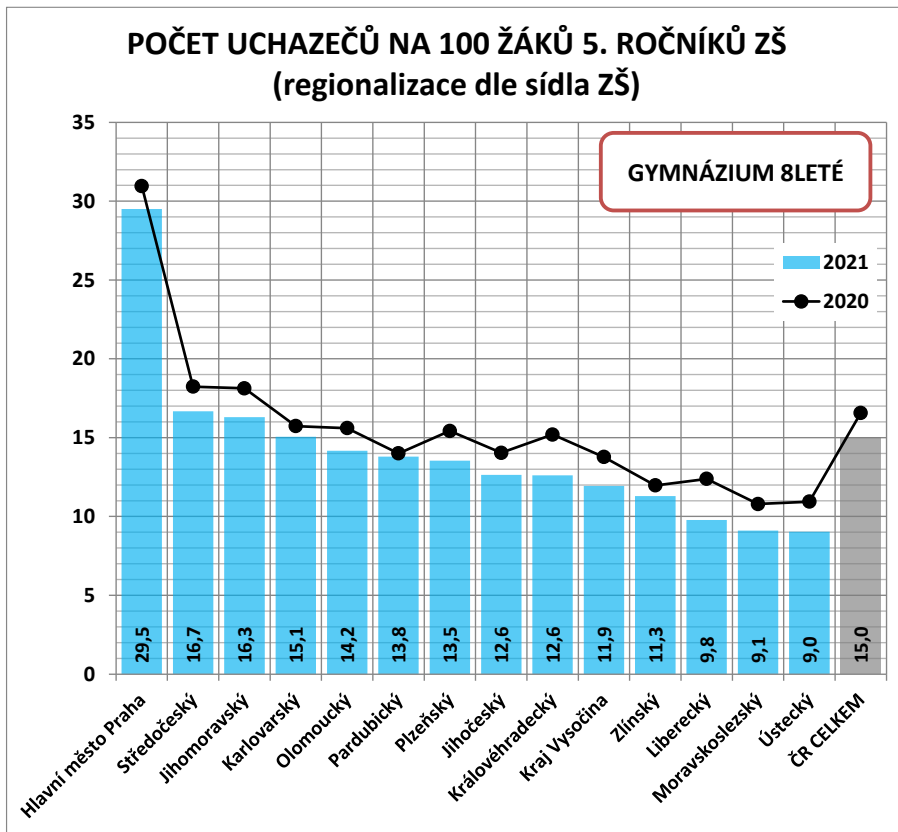
POČET PŘIHLÁŠENÝCH NA 8LG NA 100 ŽÁKŮ 5. ROČNÍKU ZŠ (regionalizace uchazeče dle sídla ZŠ)				
	ABSOLUTNÍ POČET		ROZDÍL 21 - 20	
	2021	2020	ABS.	V %
Hlavní město Praha	29,5	31,0	-1,5	-4,7%
Středočeský	16,7	18,2	-1,6	-8,5%
Jihomoravský	16,3	18,1	-1,8	-10,1%
Karlovarský	15,1	15,7	-0,7	-4,3%
Olomoucký	14,2	15,6	-1,4	-9,2%
Pardubický	13,8	14,0	-0,2	-1,4%
Plzeňský	13,5	15,4	-1,9	-12,2%
Jihočeský	12,6	14,0	-1,4	-10,0%
Královéhradecký	12,6	15,2	-2,6	-17,0%
Kraj Vysočina	11,9	13,8	-1,8	-13,3%
Zlínský	11,3	12,0	-0,7	-5,7%
Liberecký	9,8	12,4	-2,6	-21,0%
Moravskoslezský	9,1	10,8	-1,7	-15,6%
Ústecký	9,0	10,9	-1,9	-17,4%
ČR CELKEM	15,0	16,6	-1,6	-9,4%

Podobně jako absolutní počet uchazečů, poklesl meziročně i jejich relativní počet, tedy vztažený k počtu žáků 5. ročníků, a to o 9,4 %. Zájem o 8leté gymnázium tak v celorepublikovém průměru projevilo 15 % žáků 5. ročníků ZŠ, tj. o 1,6 procentního bodu méně než v roce předchozím. Je tedy zřejmé, že snížení zájmu je zřejmou reakcí na nestandardní průběh školní docházky během pandemické krize.

Nejnižší pokles relativního zájmu vykázali žáci v Pardubickém, Karlovarském a Zlínském kraji a žáci pražských ZŠ, naopak nejvýrazněji reagovali žáci ze škol Libereckého, Ústeckého a Královéhradeckého kraje.

Dominantní postavení Prahy se touto změnou mírně zvýraznilo. Relativní zájem o 8letá gymnázia je zde ve srovnání s republikovým průměrem již bezmála dvojnásobný (29,5 proti 15,0 uchazeče na 100 žáků 5. ročníků) a ve srovnání s Libereckým, Moravskoslezským a Ústeckým krajem (9–10/100) zhruba trojnásobný.

8LETÁ GYMNÁZIA – POČET UCHAZEČŮ (3)



8LETÁ GYMNÁZIA – PŘEVIS POPTÁVKY

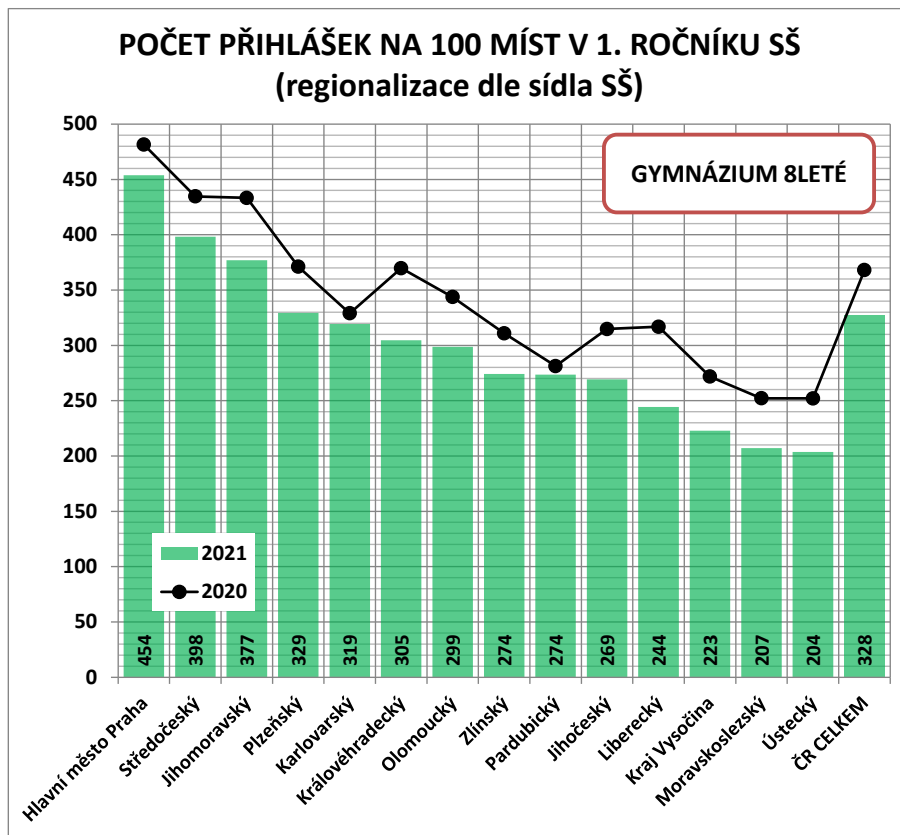
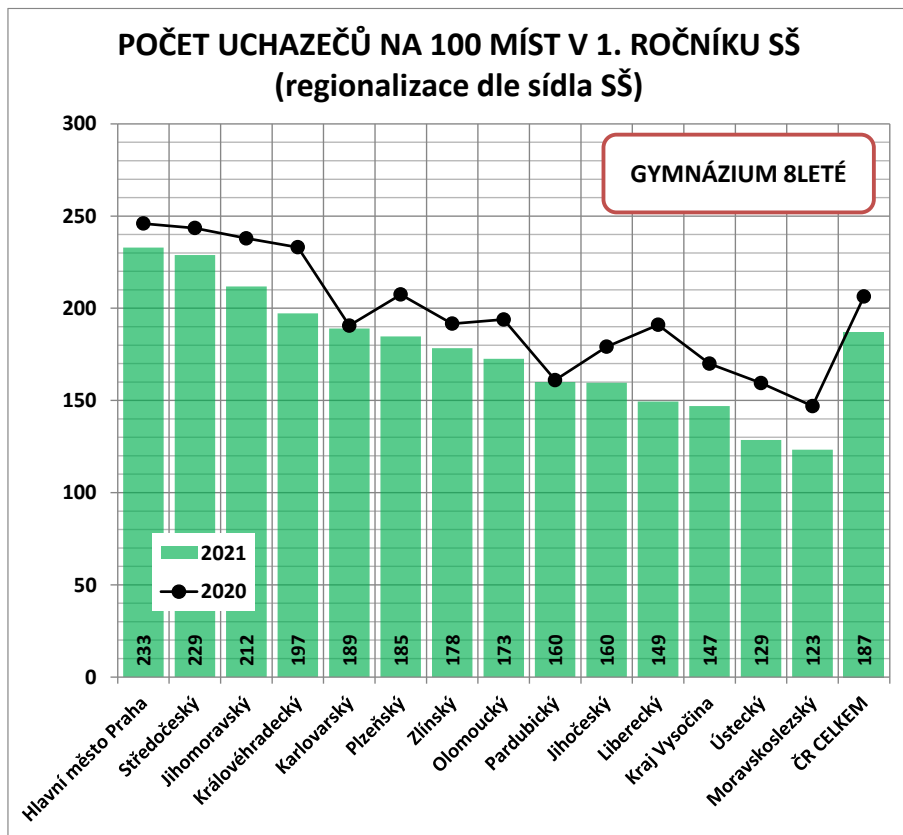
POČET PŘIHLÁŠENÝCH A PŘIHLÁŠEK NA 100 MÍST V 1. ROČNÍCÍCH 8L GYMNÁZIA (regionalizace dle sídla SŠ)						
	UCHAZEČŮ		PŘIHLÁŠEK		ROZDÍL 21 - 20	
	2021	2020	2021	2020	UCH	PŘIHL
Hlavní město Praha	233	246	454	481	-13	-28
Jihočeský	160	179	269	315	-20	-46
Jihomoravský	212	238	377	433	-26	-56
Karlovarský	189	191	319	329	-2	-10
Kraj Vysočina	147	170	223	272	-23	-49
Královéhradecký	197	233	305	370	-36	-65
Liberecký	149	191	244	317	-42	-72
Moravskoslezský	123	147	207	252	-24	-45
Olomoucký	173	194	299	344	-21	-45
Pardubický	160	161	274	281	-1	-8
Plzeňský	185	207	329	371	-23	-42
Středočeský	229	243	398	435	-15	-37
Ústecký	129	159	204	252	-31	-48
Zlínský	178	192	274	311	-13	-37
ČR CELKEM	187	206	328	368	-19	-40

Průměrný celorepublikový převis poptávky po studiu na 8letém gymnáziu klesl meziročně z 206 na 187 uchazečů na 100 plánovaných míst v 1. ročnících 8LG. Pokles zaznamenal i počet přihlášek připadající na 100 míst v 1. ročnících, a to z 368 na 328.

Na 100 míst na pražských a středočeských gymnáziích tak připadá 231 uchazečů, což je o bezmála 40 % více uchazečů než ve zbývajících částech republiky. Pražská gymnázia jsou navíc zatížena spádovostí metropole, díky které zhruba 14 % přihlášek na pražská gymnázia podali žáci z mimopražských, v drtivé většině středočeských ZŠ.

Obdobně problematická situace už je pouze v Jihomoravském kraji a zejména Brně.

8LETÁ GYMNÁZIA – PŘEVIS POPTÁVKY (2)



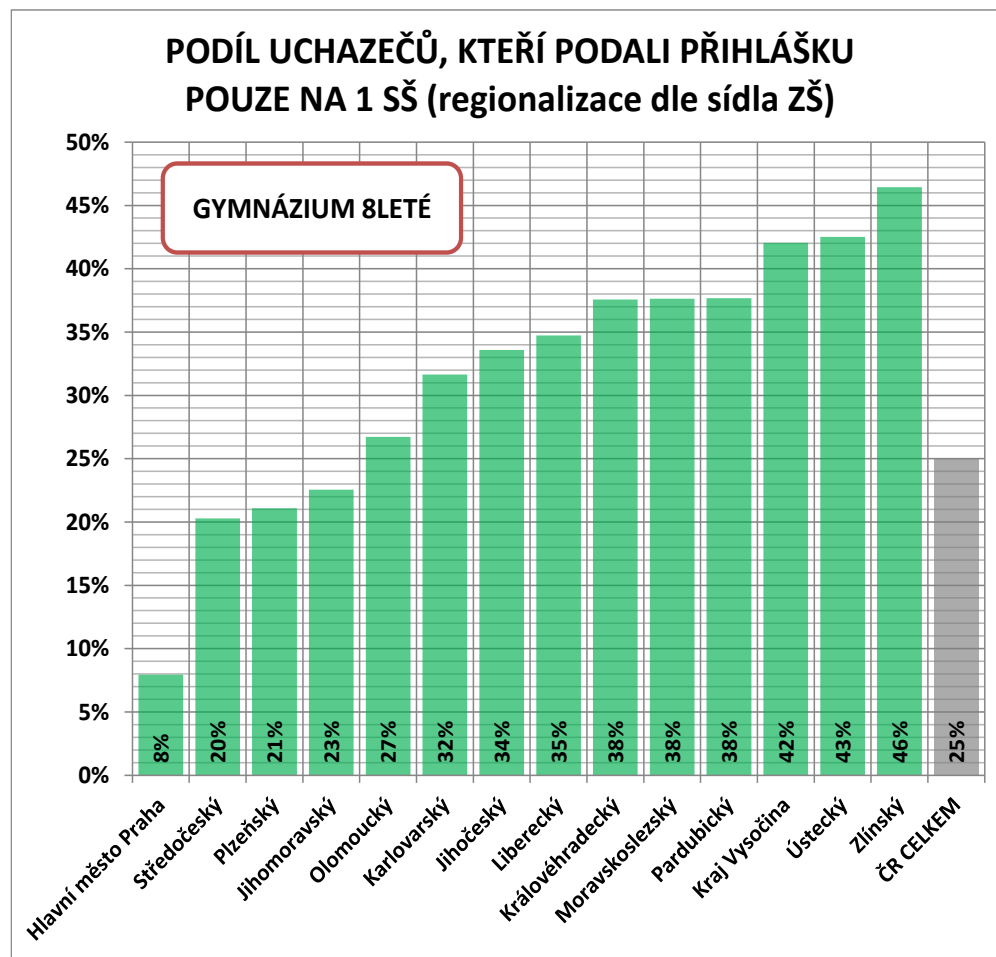
8LETÁ GYMNÁZIA – POČET PŘIHLÁŠEK

POČET PODANÝCH PŘIHLÁŠEK NA 8LETÁ GYMNÁZIA
(regionalizace dle sídla SŠ)

	2021			2020			ROZDÍL ABS. 2021 - 20			ROZDÍL V % 2021 - 2020		
	CELKEM	1.VOLBA	2.VOLBA	CELKEM	1.VOLBA	2.VOLBA	CELKEM	1.VOLBA	2.VOLBA	CELKEM	1.VOLBA	2.VOLBA
Hlavní město Praha	8 755	4 493	4 262	9 287	4 744	4 543	-532	-251	-281	-5,7%	-5,3%	-6,2%
Jihočeský	1 497	887	610	1 750	996	754	-253	-109	-144	-14,5%	-10,9%	-19,1%
Jihomoravský	3 747	2 106	1 641	4 307	2 365	1 942	-560	-259	-301	-13,0%	-11,0%	-15,5%
Karlovarský	814	482	332	839	486	353	-25	-4	-21	-3,0%	-0,8%	-5,9%
Kraj Vysočina	978	645	333	1 193	746	447	-215	-101	-114	-18,0%	-13,5%	-25,5%
Královéhradecký	1 188	769	419	1 442	909	533	-254	-140	-114	-17,6%	-15,4%	-21,4%
Liberecký	787	481	306	1 020	615	405	-233	-134	-99	-22,8%	-21,8%	-24,4%
Moravskoslezský	1 870	1 113	757	2 277	1 327	950	-407	-214	-193	-17,9%	-16,1%	-20,3%
Olomoucký	1 670	965	705	1 921	1 084	837	-251	-119	-132	-13,1%	-11,0%	-15,8%
Pardubický	1 354	792	562	1 392	797	595	-38	-5	-33	-2,7%	-0,6%	-5,5%
Plzeňský	1 548	868	680	1 744	975	769	-196	-107	-89	-11,2%	-11,0%	-11,6%
Středočeský	4 077	2 343	1 734	4 451	2 493	1 958	-374	-150	-224	-8,4%	-6,0%	-11,4%
Ústecký	1 295	818	477	1 603	1 014	589	-308	-196	-112	-19,2%	-19,3%	-19,0%
Zlínský	1 012	658	354	1 147	707	440	-135	-49	-86	-11,8%	-6,9%	-19,5%
ČR CELKEM	30 592	17 420	13 172	34 373	19 258	15 115	-3 781	-1 838	-1 943	-11,0%	-9,5%	-12,9%

8LETÁ GYMNÁZIA – POČET PŘIHLÁŠEK (2)

POČET PŘIHLÁŠEK NA 8LETÁ GYMNÁZIA (regionalizace uchazeče dle sídla ZŠ)				
	ABSOLUTNÍ POČET		NA 1 UCHAZEČE	
	2021	2020	2021	2020
Hlavní město Praha	7 815	8 163	1,92	1,93
Jihočeský	1 476	1 723	1,66	1,74
Jihomoravský	3 739	4 283	1,77	1,82
Karlovarský	798	822	1,68	1,68
Kraj Vysočina	1 003	1 223	1,58	1,65
Královéhradecký	1 267	1 516	1,62	1,65
Liberecký	828	1 065	1,65	1,67
Moravskoslezský	1 846	2 277	1,62	1,68
Olomoucký	1 667	1 913	1,73	1,77
Pardubický	1 271	1 323	1,62	1,67
Plzeňský	1 571	1 775	1,79	1,81
Středočeský	4 962	5 524	1,80	1,85
Ústecký	1 285	1 599	1,57	1,59
Zlínský	1 038	1 167	1,54	1,61
ČR CELKEM	30 592	34 373	1,75	1,78



Počet podaných přihlášek klesl meziročně o bezmála 3,8 tis. , tj. o plných 11 %. Velmi mírně klesl i průměrný počet přihlášek podaných jedním uchazečem, a to z 1,78 na 1,75 přihlášky. Z celkového počtu 17,5 tis. uchazečů podalo přihlášku pouze na jednu školu 4,4 tis., tj. čtvrtina. Podíl uchazečů s jednou podanou přihláškou tak meziročně mírně vzrostl (z 21 % na 25 %).

6LETÁ GYMNÁZIA

6LETÁ GYMNÁZIA – POČET UCHAZEČŮ

POČET PŘIHLÁŠENÝCH NA 6LETÁ GYMNÁZIA (regionalizace dle sídla ZŠ)					POČET PŘIHLÁŠENÝCH NA 6LETÁ GYMNÁZIA (regionalizace dle sídla SŠ v 1. volbě)				
	ABSOLUTNÍ POČET		ROZDÍL 21 - 20			ABSOLUTNÍ POČET		ROZDÍL 21 - 20	
	2021	2020	ABS.	V %		2021	2020	ABS.	V %
Hlavní město Praha	1 940	1 834	106	5,8%	Hlavní město Praha	2 312	2 214	98	4,4%
Jihočeský	235	244	-9	-3,7%	Jihočeský	243	251	-8	-3,2%
Jihomoravský	968	991	-23	-2,3%	Jihomoravský	958	995	-37	-3,7%
Karlovarský	25	36	-11	-30,6%	Karlovarský	25	36	-11	-30,6%
Kraj Vysočina	130	144	-14	-9,7%	Kraj Vysočina	127	130	-3	-2,3%
Královéhradecký	395	471	-76	-16,1%	Královéhradecký	412	481	-69	-14,3%
Liberecký	66	60	6	10,0%	Liberecký	65	55	10	18,2%
Moravskoslezský	426	421	5	1,2%	Moravskoslezský	426	416	10	2,4%
Olomoucký	316	340	-24	-7,1%	Olomoucký	314	335	-21	-6,3%
Pardubický	18	13	5	38,5%	Pardubický	X	X	X	X
Plzeňský	239	312	-73	-23,4%	Plzeňský	236	312	-76	-24,4%
Středočeský	418	425	-7	-1,6%	Středočeský	40	53	-13	-24,5%
Ústecký	54	76	-22	-28,9%	Ústecký	48	71	-23	-32,4%
Zlínský	99	93	6	6,5%	Zlínský	106	98	8	8,2%
ČR CELKEM	5 344	5 460	-116	-2,1%	ČR CELKEM	5 344	5 460	-116	-2,1%

Šestiletá gymnázia, na rozdíl od 8letých, pokles zájmu prakticky nezaznamenala. Počet uchazečů o 6letá gymnázia klesl jen velmi mírně, a to v ČR meziročně o 2,1 %. V Praze, která generuje plných 36 % celorepublikového objemu poptávky po studiu na 6letých gymnáziích a zároveň absorbuje 43 % celkové republikové poptávky, zájem v absolutním objemu dokonce vzrostl o bezmála 6 % uchazečů z pražských ZŠ a o více než 4 % uchazečů celkem.

6LETÁ GYMNÁZIA – POČET UCHAZEČŮ (2)

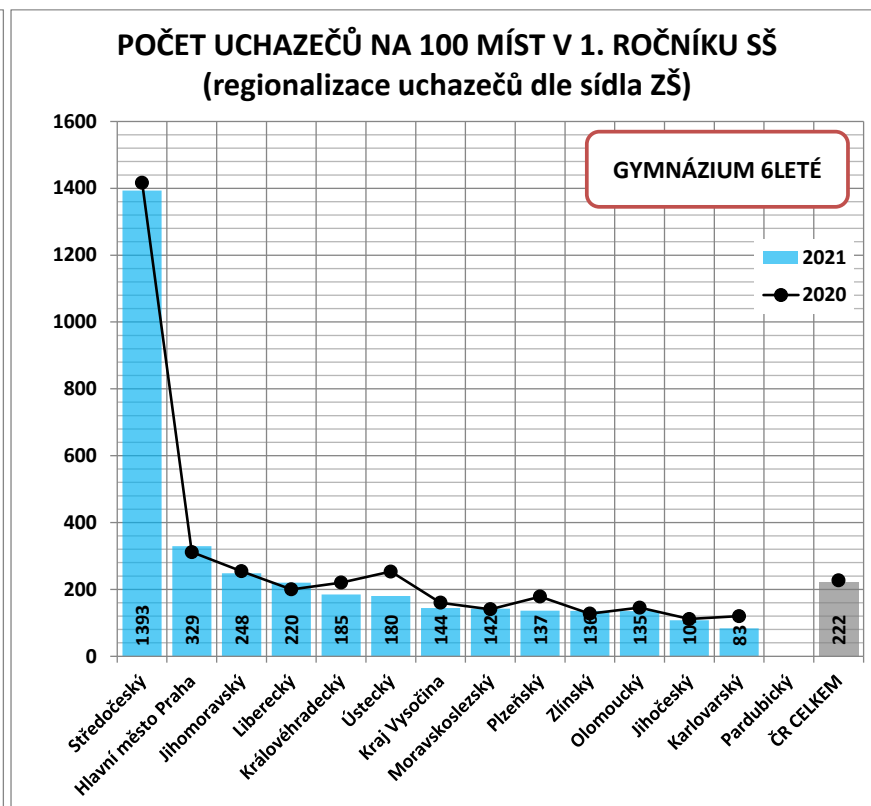
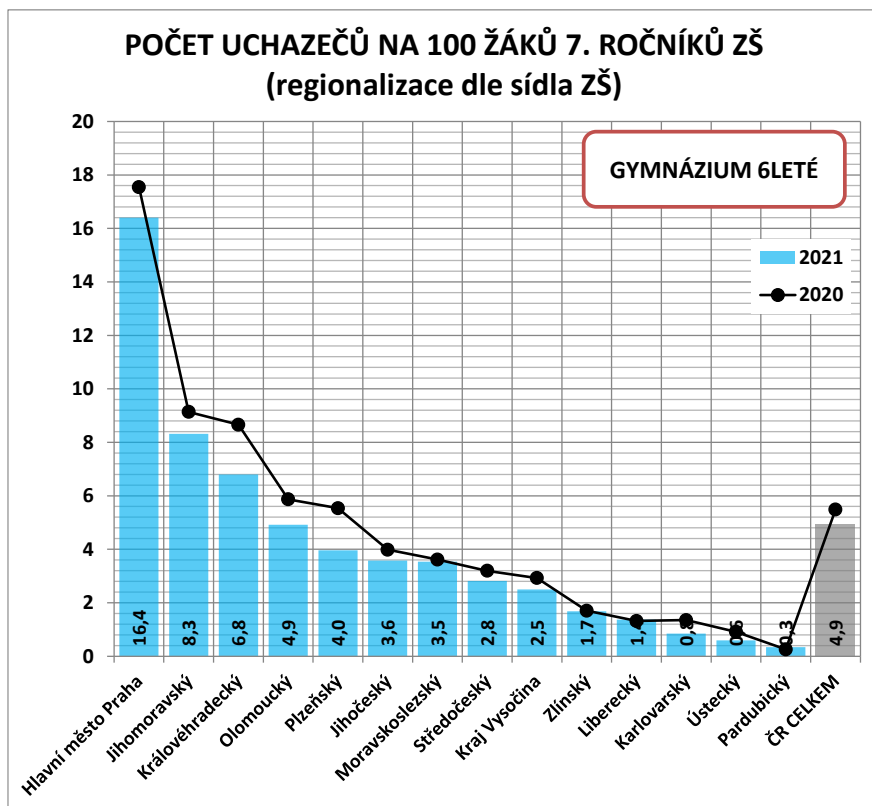
POČET PŘIHLÁŠENÝCH NA 6LG NA 100 ŽÁKŮ 7. ROČNÍKU ZŠ (regionalizace uchazeče dle sídla ZŠ)				
	ABSOLUTNÍ POČET		ROZDÍL 21 - 20	
	2021	2020	ABS.	V %
Hlavní město Praha	16,4	17,5	-1,1	-6,5%
Jihočeský	3,6	4,0	-0,4	-10,2%
Jihomoravský	8,3	9,1	-0,8	-9,0%
Karlovarský	0,8	1,4	-0,5	-37,3%
Kraj Vysočina	2,5	2,9	-0,4	-14,5%
Královéhradecký	6,8	8,7	-1,9	-21,5%
Liberecký	1,4	1,3	0,1	3,9%
Moravskoslezský	3,5	3,6	-0,1	-2,3%
Olomoucký	4,9	5,9	-1,0	-16,3%
Pardubický	0,3	0,3	0,1	31,6%
Plzeňský	4,0	5,5	-1,6	-28,5%
Středočeský	2,8	3,2	-0,4	-11,9%
Ústecký	0,6	0,9	-0,3	-35,1%
Zlínský	1,7	1,7	0,0	-1,3%
ČR CELKEM	4,9	5,5	-0,6	-10,2%

Vyjádřeno v relativních počtech, tedy v počtu uchazečů na 100 žáků sedmých ročníků ZŠ, je meziroční pokles v segmentu 6letých gymnázií srovnatelný se situací u 8letých gymnázií. Činí totiž zhruba jednu desetinu relativního zájmu z roku 2020.

Zájem o 6leté gymnázium tak v celorepublikovém průměru projevil o cca 5 % žáků 7. ročníků ZŠ, tj. o 0,6 procentního bodu méně než v roce předchozím. I zde se tedy zřejmě na snížení zájmu projevil vliv nestandardního průběhu školní docházky v pandemické krizi.

Republikově nadprůměrných hodnot relativního zájmu dosahuje vedle dominantní Prahy (16–17 % žáků 7. ročníků) jen Jihomoravský a Královéhradecký kraj (6–9 %).

6LETÁ GYMNÁZIA – POČET UCHAZEČŮ (3)



Extrémní hodnota za Středočeský kraj je dána tím, že žáci ze středočeských okresů sousedících s Prahou míří na pražská šestiletá gymnázia. Jde o poptávku jednoznačně vyvolanou kapacitami 6letých gymnázií v dojíždkové vzdálenosti od místa bydliště.

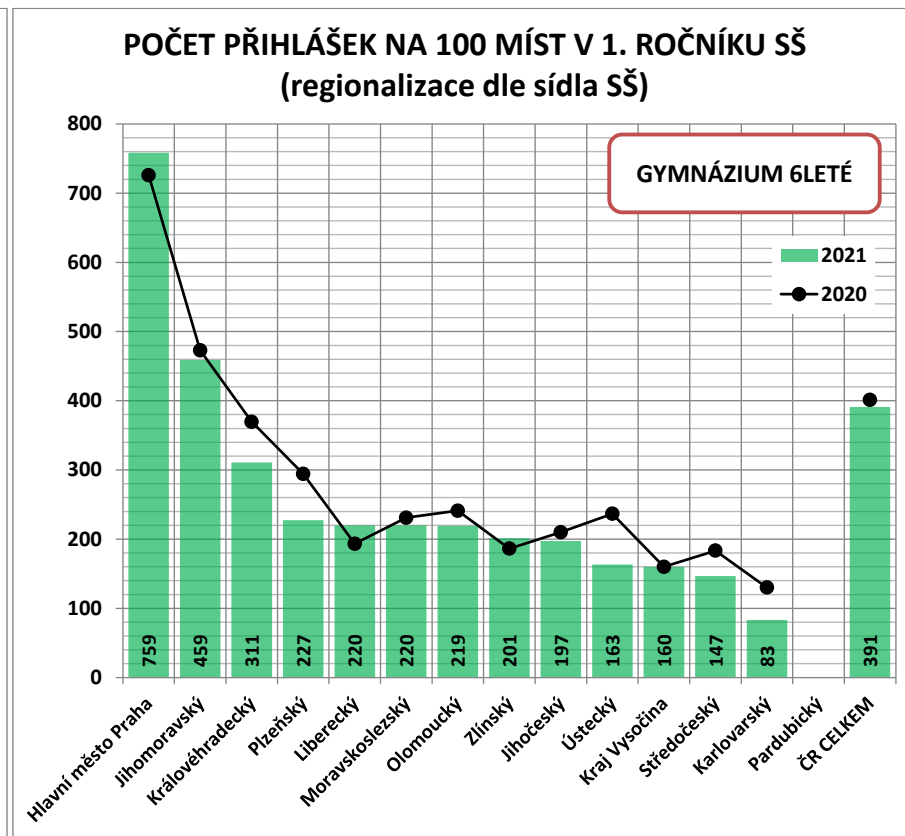
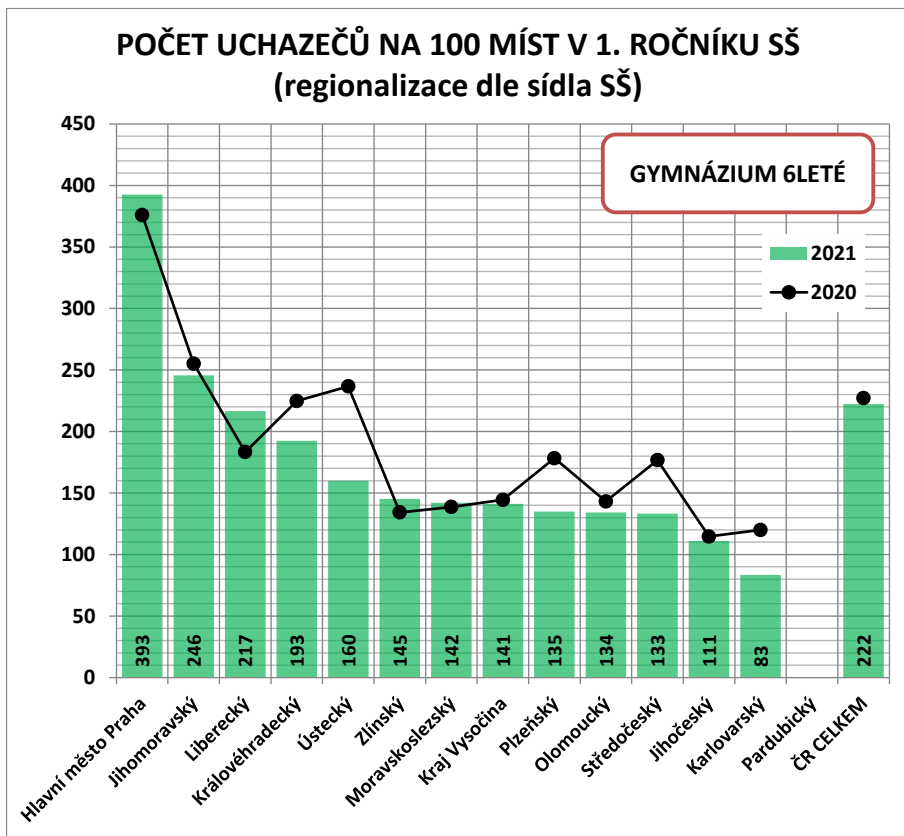
6LETÁ GYMNÁZIA – PŘEVIS POPTÁVKY

POČET PŘIHLÁŠENÝCH A PŘIHLÁŠEK NA 100 MÍST V 1. ROČNÍCÍCH 6L GYMNÁZIA (regionalizace dle sídla SŠ)						
	UCHAZEČŮ		PŘIHLÁŠEK		ROZDÍL 21 - 20	
	2021	2020	2021	2020	UCH	PŘIHL
Hlavní město Praha	393	376	759	726	17	33
Jihočeský	111	115	197	210	-4	-13
Jihomoravský	246	255	459	473	-9	-14
Karlovarský	83	120	83	130	-37	-47
Kraj Vysočina	141	144	160	160	-3	0
Královéhradecký	193	225	311	370	-32	-59
Liberecký	217	183	220	193	33	27
Moravskoslezský	142	139	220	231	3	-11
Olomoucký	134	143	219	241	-9	-22
Pardubický						
Plzeňský	135	178	227	294	-43	-67
Středočeský	133	177	147	183	-43	-37
Ústecký	160	237	163	237	-77	-73
Zlínský	145	134	201	186	11	15
ČR CELKEM	222	227	391	401	-5	-10

Průměrný celorepublikový převis poptávky po studiu na 6letém gymnáziu klesl meziročně jen neznatelně – z 227 na 222 uchazečů na 100 plánovaných míst v 1. ročnících 6LG. Velmi mírný pokles zaznamenal i počet přihlášek připadající na 100 míst v 1. ročnících, a to ze 401 na 391. Pokles se týkal výhradně většiny mimopražských regionů (nejvíce v Ústeckém, Plzeňském a Středočeském kraji). V Praze a ve Zlínském kraji převis poptávky vzrostl.

Na jedno místo na pražských gymnáziích tak připadají 4 uchazeči. Pražská gymnázia jsou navíc zatížena spádovostí metropole, kvůli které 17 % přihlášek na pražská gymnázia podali žáci z mimopražských, v drtivé většině středočeských ZŠ.

6LETÁ GYMNÁZIA – PŘEVIS POPTÁVKY (2)



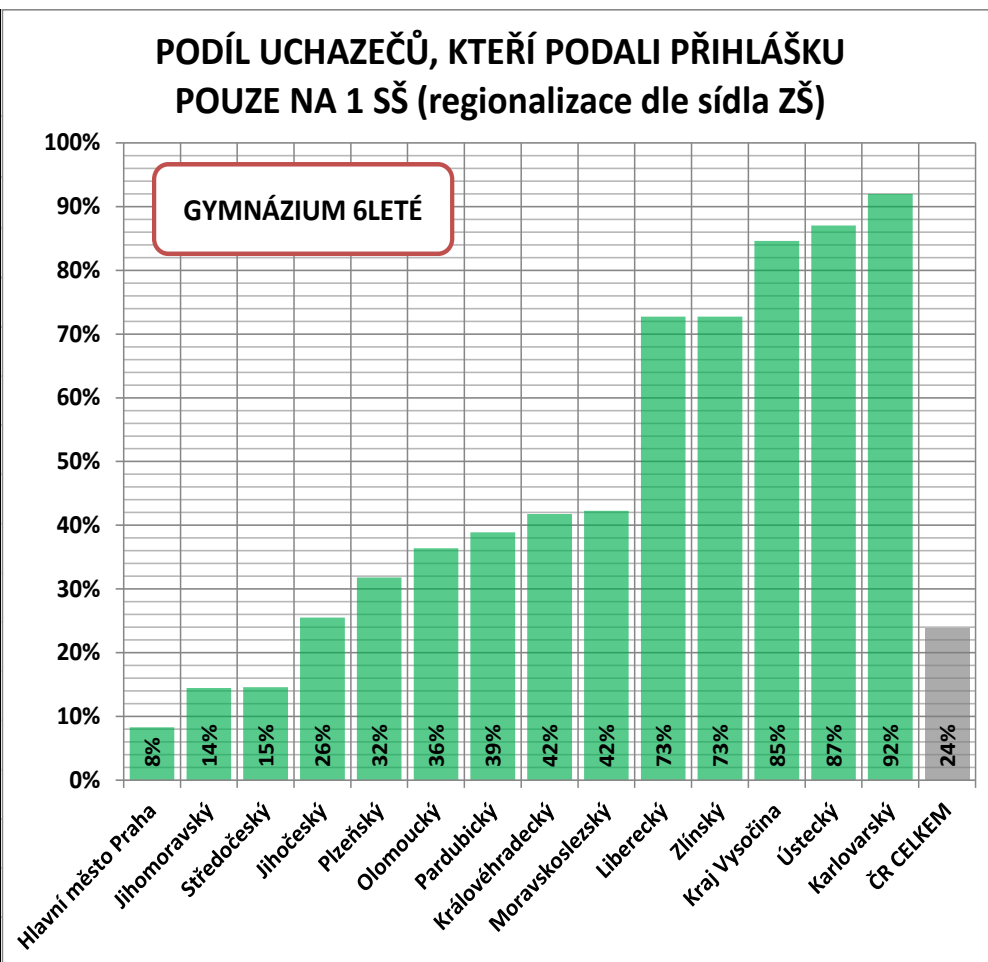
6LETÁ GYMNÁZIA – POČET PŘIHLÁŠEK

POČET PODANÝCH PŘIHLÁŠEK NA 6LETÁ GYMNÁZIA
(regionalizace dle sídla SŠ)

	2021			2020			ROZDÍL ABS. 2021 - 20			ROZDÍL V % 2021 - 2020		
	CELKEM	1.VOLBA	2.VOLBA	CELKEM	1.VOLBA	2.VOLBA	CELKEM	1.VOLBA	2.VOLBA	CELKEM	1.VOLBA	2.VOLBA
Hlavní město Praha	4 468	2 312	2 156	4 275	2 214	2 061	193	98	95	4,5%	4,4%	4,6%
Jihočeský	432	243	189	460	251	209	-28	-8	-20	-6,1%	-3,2%	-9,6%
Jihomoravský	1 790	958	832	1 844	995	849	-54	-37	-17	-2,9%	-3,7%	-2,0%
Karlovarský	25	25	0	39	36	3	-14	-11	-3	-35,9%	-30,6%	X
Kraj Vysočina	144	127	17	144	130	14	0	-3	3	0,0%	-2,3%	21,4%
Královéhradecký	665	412	253	791	481	310	-126	-69	-57	-15,9%	-14,3%	-18,4%
Liberecký	66	65	1	58	55	3	8	10	-2	13,8%	18,2%	-66,7%
Moravskoslezský	660	426	234	693	416	277	-33	10	-43	-4,8%	2,4%	-15,5%
Olomoucký	513	314	199	564	335	229	-51	-21	-30	-9,0%	-6,3%	-13,1%
Pardubický	X	X	X	X	X	X	X	X	X	X	X	X
Plzeňský	398	236	162	515	312	203	-117	-76	-41	-22,7%	-24,4%	-20,2%
Středočeský	44	40	4	55	53	2	-11	-13	2	-20,0%	-24,5%	100,0%
Ústecký	49	48	1	71	71	0	-22	-23	1	-31,0%	-32,4%	X
Zlínský	147	106	41	136	98	38	11	8	3	8,1%	8,2%	7,9%
ČR CELKEM	9 401	5 312	4 089	9 645	5 447	4 198	-244	-135	-109	-2,5%	-2,5%	-2,6%
nepodáno	X	32	1 255	X	13	1 262	X	23	4 166	X	23	4 166

6LETÁ GYMNÁZIA – POČET PŘIHLÁŠEK (2)

POČET PŘIHLÁŠEK NA 6LETÁ GYMNÁZIA (regionalizace uchazeče dle sídla ZŠ)				
	ABSOLUTNÍ POČET		NA 1 UCHAZEČE	
	2021	2020	2021	2020
Hlavní město Praha	3 719	3 525	1,92	1,92
Jihočeský	410	431	1,74	1,77
Jihomoravský	1 781	1 822	1,84	1,84
Karlovarský	27	40	1,08	1,11
Kraj Vysočina	150	171	1,15	1,19
Královéhradecký	624	763	1,58	1,62
Liberecký	84	82	1,27	1,37
Moravskoslezský	672	704	1,58	1,67
Olomoucký	517	573	1,64	1,69
Pardubický	29	20	1,61	1,54
Plzeňský	402	511	1,68	1,64
Středočeský	775	788	1,85	1,85
Ústecký	61	88	1,13	1,16
Zlínský	126	127	1,27	1,37
ČR CELKEM	9 377	9 645	1,75	1,77



Počet podaných přihlášek klesl meziročně o necelé tři stovky, tj. o necelá 3 %. Velmi mírně klesnul i průměrný počet přihlášek podaných jedním uchazečem, a to na 1,75 přihlášky. Z celkového počtu 5,3 tis. uchazečů podalo přihlášku pouze na jednu školu 1,3 tis., tj. necelá čtvrtina. Obrovské rozdíly ve vybavenosti krajů tímto druhem vzdělávacích příležitostí jsou příčinou neméně velkých regionálních rozdílů v četnosti přihlášek podávaných jedním uchazečem.

POČET UCHAZEČŮ O VÍCELETÁ GYMNÁZIA DLE KRAJŮ

POČET PŘIHLÁŠENÝCH NA 8LETÁ GYMNÁZIA (regionalizace dle sídla SŠ v 1. i 2. volbě)					POČET PŘIHLÁŠENÝCH NA 6LETÁ GYMNÁZIA (regionalizace dle sídla SŠ v 1. i 2. volbě)				
	ABSOLUTNÍ POČET		ROZDÍL 21 - 20			ABSOLUTNÍ POČET		ROZDÍL 21 - 20	
	2021	2020	ABS.	V %		2021	2020	ABS.	V %
Hlavní město Praha	4 851	5 112	-261	-5,1%	Hlavní město Praha	2 345	2 245	100	4,5%
Jihočeský	923	1 039	-116	-11,2%	Jihočeský	259	271	-12	-4,4%
Jihomoravský	2 132	2 394	-262	-10,9%	Jihomoravský	968	1 008	-40	-4,0%
Karlovarský	503	512	-9	-1,8%	Karlovarský	25	39	-14	-35,9%
Kraj Vysočina	675	783	-108	-13,8%	Kraj Vysočina	132	134	-2	-1,5%
Královéhradecký	808	969	-161	-16,6%	Královéhradecký	427	497	-70	-14,1%
Liberecký	515	667	-152	-22,8%	Liberecký	66	58	8	13,8%
Moravskoslezský	1 153	1 391	-238	-17,1%	Moravskoslezský	444	435	9	2,1%
Olomoucký	992	1 120	-128	-11,4%	Olomoucký	320	346	-26	-7,5%
Pardubický	889	894	-5	-0,6%	Pardubický	x	x	x	x
Plzeňský	891	985	-94	-9,5%	Plzeňský	239	316	-77	-24,4%
Středočeský	2 639	2 800	-161	-5,8%	Středočeský	44	55	-11	-20,0%
Ústecký	840	1 028	-188	-18,3%	Ústecký	49	71	-22	-31,0%
Zlínský	700	781	-81	-10,4%	Zlínský	139	127	12	9,4%

Tyto tabulky ukazují počet uchazečů (fyzických osob), kteří podali alespoň jednu svoji přihlášku na střední školu v daném kraji. Vzhledem k tomu, že uchazeč může podat přihlášku na dvě libovolná gymnázia bez ohledu na jejich regionální příslušnost, není republikový součet těchto krajských údajů roven skutečnému počtu uchazečů v ČR. Uchazeči, kteří podali přihlášku na SŠ ve dvou krajích, jsou zde uvedeni dvakrát. V roce 2021 bylo takových uchazečů více než 1,1 tis., z toho drtivou většinu tvořili uchazeči o studium na 8letém gymnáziu.

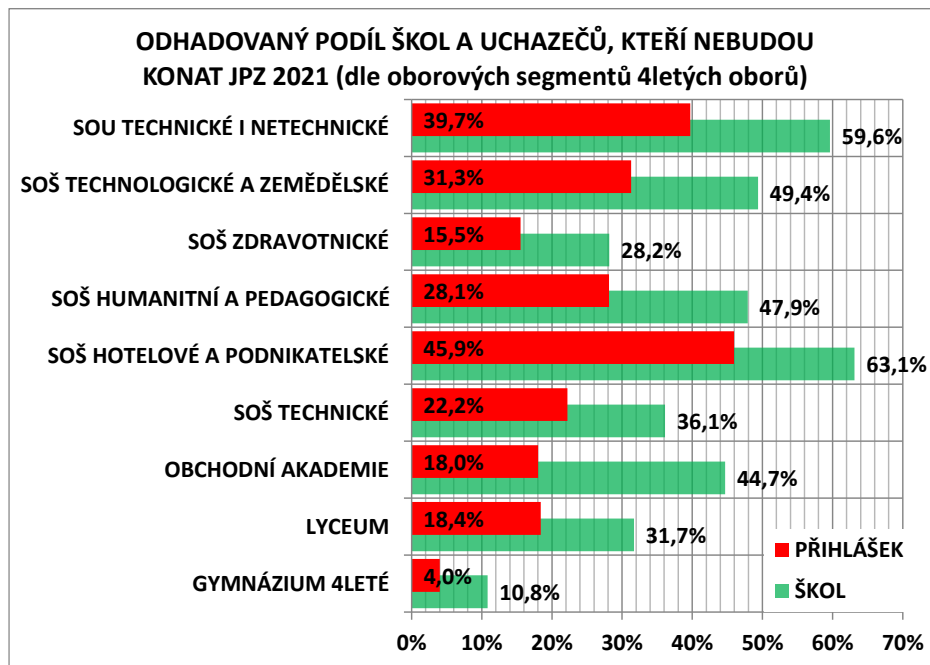
4LETÉ MATURITNÍ OBORY

ODHAD NEÚČASTI ŠKOL A UCHAZEČŮ NA JPZ 2021

Skutečnost, že v segmentu 4letých maturitních oborů měly školy v roce 2021 možnost se rozhodnout, že v daném oboru nebudou konat jednotnou přijímací zkoušku, znamená zásadní neúplnost centrální evidence uchazečů o studium těchto oborů. Podle odhadu provedeného na základě údajů z roku 2020 tak centrální evidence uchazečů registruje pouze cca 78–79 % skutečného počtu uchazečů o 4leté maturitní obory.

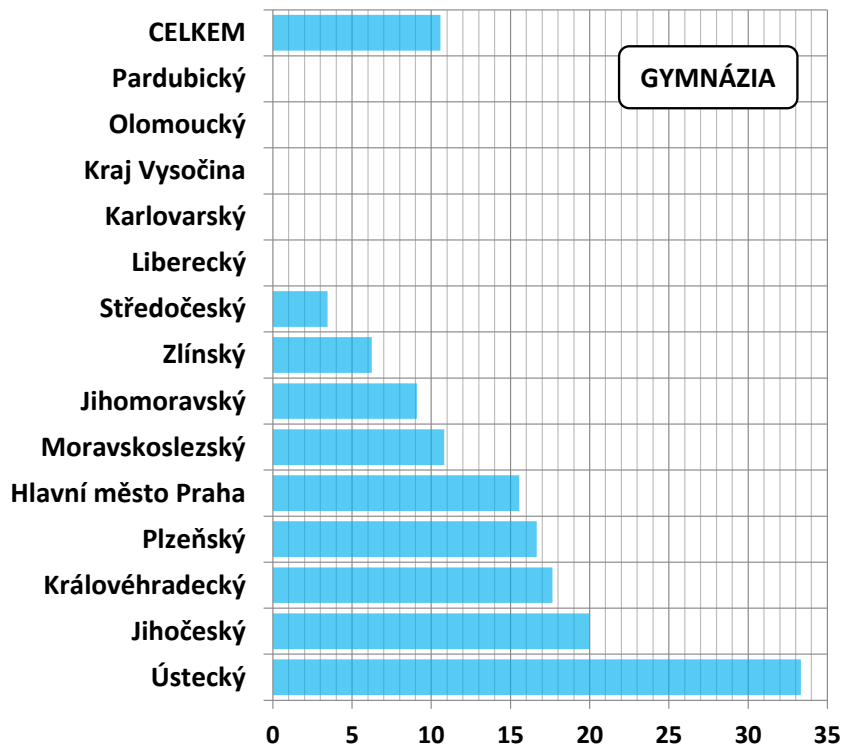
V oborovém segmentu gymnázií se JPZ neúčastní bezmála 11 % škol a cca 4 % uchazečů (resp. přihlášek), v segmentu obchodních akademií jde o 45 % škol a cca 18 % přihlášek a v segmentu průmyslovek o 36 % škol a 22 % přihlášek. Nejvýrazněji je nekonáním JPZ zasažen sektor hotelových a podnikatelských oborů SOŠ (63 % škol a cca 46 % uchazečů) a segment maturitních oborů SOU (60 % škol a 40 % uchazečů o tyto obory).

S výjimkou segmentu gymnázií proto není možno v letošním roce v segmentu 4letých studijních oborů provést jakékoli porovnání s předchozími ročníky ani strukturální rozbor zájmu a podaných přihlášek ke studiu.

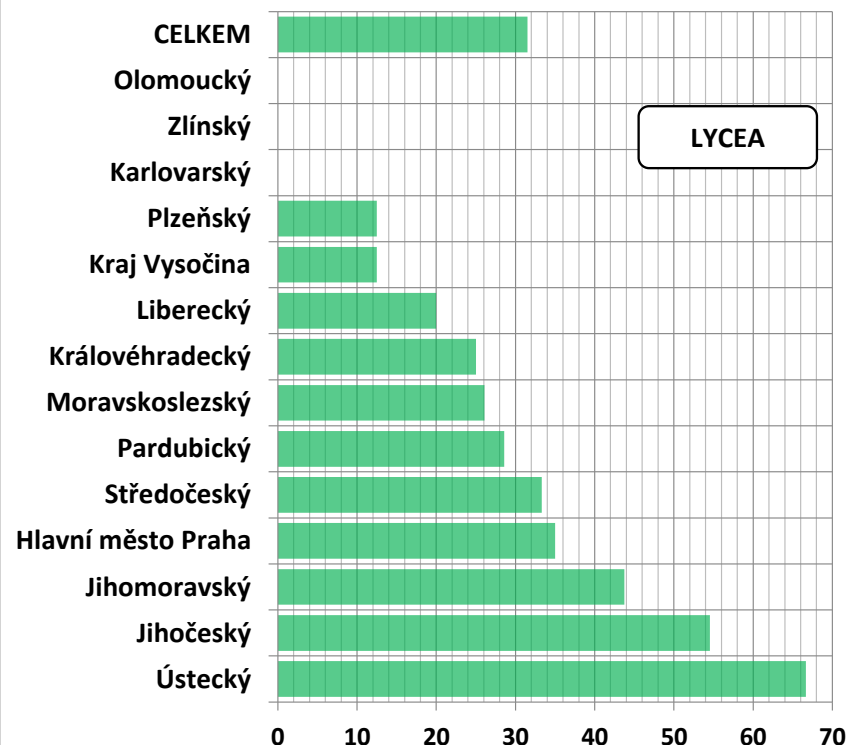


PODÍL ŠKOL, KTERÉ NEKONAJÍ JPZ, DLE KRAJŮ

PODÍL ŠKOL NEKONAJÍCÍCH JPZ
(100 % = všechny školy v regionu a segmentu)

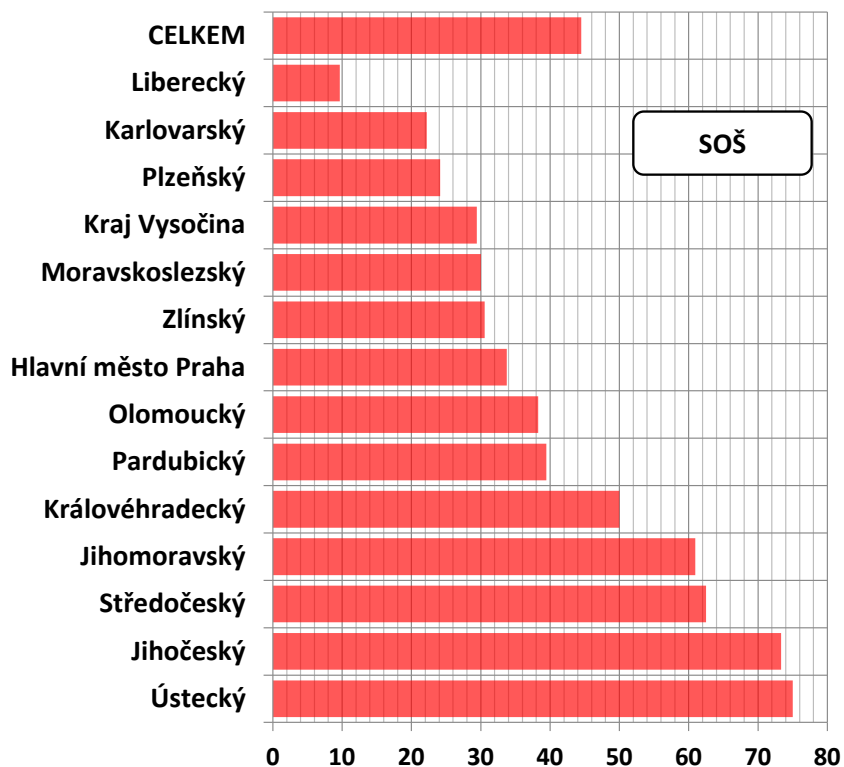


PODÍL ŠKOL NEKONAJÍCÍCH JPZ
(100 % = všechny školy v regionu a segmentu)

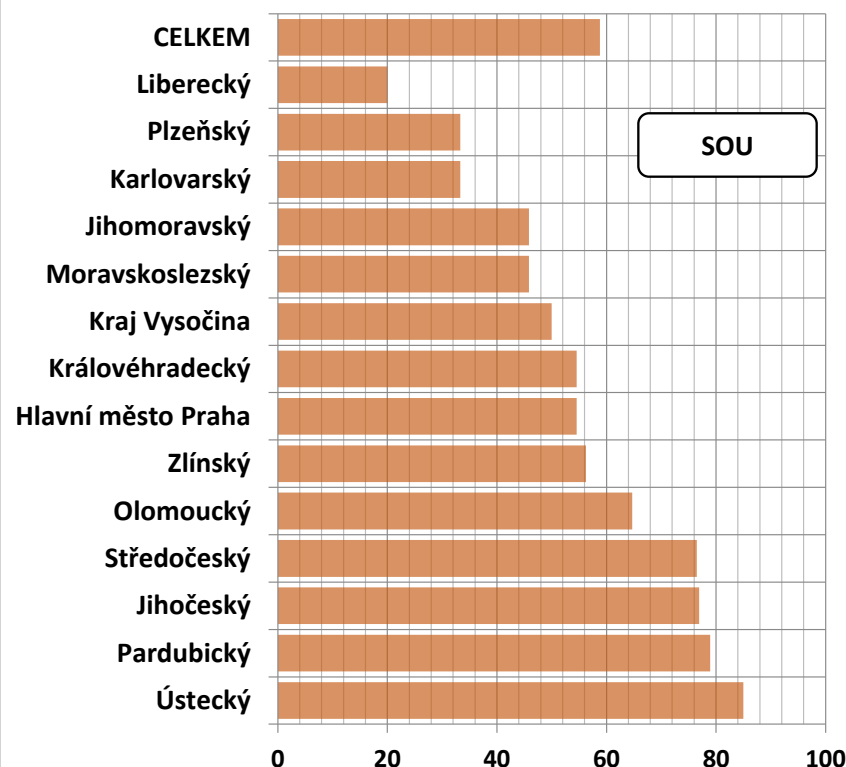


PODÍL ŠKOL, KTERÉ NEKONAJÍ JPZ, DLE KRAJŮ

PODÍL ŠKOL NEKONAJÍCÍCH JPZ
(100 % = všechny školy v regionu a segmentu)



PODÍL ŠKOL NEKONAJÍCÍCH JPZ
(100 % = všechny školy v regionu a segmentu)



RÁMCOVÝ ODHAD POČTU PODANÝCH PŘIHLÁŠEK NA 4LETÉ OBORY UKONČENÉ MATURITNÍ ZKOUŠKOU

	NA ŠKOLÁCH KONAJÍCÍCH JPZ 21 PŘIHLÁŠKY: 2021 (dále A21)		PŘIHLÁŠKY 2020 CELKEM (dále C20)		NA ŠKOLÁCH NEKONAJÍCÍCH JPZ 21 PŘIHLÁŠKY: 2020 (dále N20)		NA ŠKOLÁCH KONAJÍCÍCH JPZ 21 PŘIHLÁŠKY: 2020 (dále A20)		PŘIHLÁŠEK CELKEM V OBOU VOLBÁCH			
	1. VOLBA	2. VOLBA	1. VOLBA	2. VOLBA	1. VOLBA	2. VOLBA	1. VOLBA	2. VOLBA	A21	C20	N20	A20
GYMNÁZIUM 4LETÉ	15 178	11 347	14 321	12 822	554	530	13 767	12 292	26 525	27 143	1 084	26 059
LYCEUM	4 881	4 044	4 459	5 132	867	897	3 592	4 235	8 925	9 591	1 764	7 827
OBCHODNÍ AKADEMIE	4 735	4 200	4 550	5 356	848	939	3 702	4 417	8 935	9 906	1 787	8 119
SOŠ TECHNICKÉ	11 451	7 859	12 011	10 692	2 617	2 423	9 394	8 269	19 310	22 703	5 040	17 663
SOŠ HOTELOVÉ A PODNIKATELSKÉ	3 006	2 080	4 630	4 576	2 143	2 087	2 487	2 489	5 086	9 206	4 230	4 976
SOŠ HUMANITNÍ A PEDAGOGICKÉ	6 421	3 353	6 632	5 130	1 765	1 545	4 867	3 585	9 774	11 762	3 310	8 452
SOŠ ZDRAVOTNICKÉ	4 548	2 718	4 201	3 405	624	558	3 577	2 847	7 266	7 606	1 182	6 424
SOŠ TECHNOLOGICKÉ A ZEMĚDĚLSKÉ	4 027	2 233	4 125	3 484	1 282	1 100	2 843	2 384	6 260	7 609	2 382	5 227
SOU TECHNICKÉ I NETECHNICKÉ	4 070	1 952	4 905	3 911	1 937	1 564	2 968	2 347	6 022	8 816	3 501	5 315
4LETÉ MATURITNÍ OBORY CELKEM	58 317	39 786	59 834	54 508	12 637	11 643	47 197	42 865	98 103	114 342	24 280	90 062

	ODHAD POČTU PODANÝCH PŘIHLÁŠEK V ROCE 2021			ROZDÍL ODHAD 2021 - REALITA 2020			ŠKOLY NEKONAJÍCÍ JPZ 21		PODÍL PŘIHLÁŠEK NA ŠKOLY (OBORY) NEKONAJÍCÍ JPZ 21 100 % = PŘIHLÁŠKY 2020		
	1. VOLBA	2. VOLBA	CELKEM	1. VOLBA	2. VOLBA	CELKEM	POČET	V % 2020	1. VOLBA	2. VOLBA	CELKEM
GYMNÁZIUM 4LETÉ	15 789	11 836	27 628	1 468	-986	485	31	10,8%	3,9%	4,1%	4,0%
LYCEUM	6 059	4 901	10 936	1 600	-231	1 345	45	31,7%	19,4%	17,5%	18,4%
OBCHODNÍ AKADEMIE	5 820	5 093	10 902	1 270	-263	996	105	44,7%	18,6%	17,5%	18,0%
SOŠ TECHNICKÉ	14 641	10 162	24 820	2 630	-530	2 117	43	36,1%	21,8%	22,7%	22,2%
SOŠ HOTELOVÉ A PODNIKATELSKÉ	5 596	3 824	9 410	966	-752	204	113	63,1%	46,3%	45,6%	45,9%
SOŠ HUMANITNÍ A PEDAGOGICKÉ	8 750	4 798	13 602	2 118	-332	1 840	80	47,9%	26,6%	30,1%	28,1%
SOŠ ZDRAVOTNICKÉ	5 341	3 251	8 603	1 140	-154	997	20	28,2%	14,9%	16,4%	15,5%
SOŠ TECHNOLOGICKÉ A ZEMĚDĚLSKÉ	5 843	3 263	9 113	1 718	-221	1 504	78	49,4%	31,1%	31,6%	31,3%
SOU TECHNICKÉ I NETECHNICKÉ	6 726	3 253	9 989	1 821	-658	1 173	127	59,6%	39,5%	40,0%	39,7%
4LETÉ MATURITNÍ OBORY CELKEM	74 565	50 380	125 002	14 731	-4 128	10 660	X	X	21,1%	21,4%	21,2%

POČET UCHAZEČŮ A PODANÝCH PŘIHLÁŠEK NA ŠKOLY KONAJÍCÍ JPZ DLE OBOROVÝCH SEGMENTŮ

ČR CELKEM	POČET PŘIHLÁŠEK			ČR CELKEM	POČET UCHAZEČŮ			
	CELKEM	1. VOLBA	2. VOLBA		CELKEM	1. VOLBA	JEN 2. VOLBA	NA 100 ŽÁKŮ 9.R
GYMNÁZIA 4LETÁ	26 525	15 178	11 347	GYMNÁZIA 4LETÁ	17 866	15 178	2 688	19,2
LYCEA	8 925	4 881	4 044	LYCEA	8 279	4 881	3 398	8,9
OBCHODNÍ AKADEMIE	8 935	4 735	4 200	OBCHODNÍ AKADEMIE	7 932	4 735	3 197	8,5
PRŮMYSLOVKY	19 310	11 451	7 859	PRŮMYSLOVKY	14 214	11 451	2 763	15,3
SOŠ HOTELOVÉ A PODNIKATELSKÉ	5 086	3 006	2 080	SOŠ HOTELOVÉ A PODNIKATELSKÉ	4 576	3 006	1 570	4,9
SOŠ HUMANITNÍ A PEDAGOGICKÉ	9 774	6 421	3 353	SOŠ HUMANITNÍ A PEDAGOGICKÉ	8 320	6 421	1 899	8,9
SOŠ ZDRAVOTNICKÉ	7 266	4 548	2 718	SOŠ ZDRAVOTNICKÉ	5 961	4 548	1 413	6,4
SOŠ TECHNOLOGICKÉ A ZEMĚDĚLSKÉ	6 260	4 027	2 233	SOŠ TECHNOLOGICKÉ A ZEMĚDĚLSKÉ	5 464	4 027	1 437	5,9
SOU	6 022	4 070	1 952	SOU	6 611	4 070	2 541	7,1
ČR CELKEM	98 103	58 317	39 786	ČR CELKEM	X	X	X	X

SPORTOVNÍ GYMNÁZIA: O studium sportovního gymnázia usiluje v tomto roce celkem 931 uchazečů, z toho pro 110 z nich se jedná o výlučnou volbu. Zbývajících 821 bude konat JPZ převážně na gymnáziích (356 v první a 365 i v druhé volbě)

KONTEXT: Ve školním roce 2020/21 vykázaly základní školy celkem 93,0 tis. žáků 9. ročníků.

	POČET ŽÁKŮ 9. ROČNÍKŮ ZŠ		
	CELKEM	CHLAPCI	DÍVKY
Hlavní město Praha	9 561	5 741	4 598
Jihočeský kraj	5 707	3 202	2 702
Jihomoravský kraj	10 057	5 741	4 872
Karlovarský kraj	2 564	1 424	1 206
Kraj Vysočina	4 512	2 528	2 114
Královéhradecký kraj	5 038	2 874	2 433
Liberecký kraj	3 978	2 400	1 948
Moravskoslezský kraj	10 840	5 904	5 146
Olomoucký kraj	5 560	3 107	2 635
Pardubický kraj	4 736	2 548	2 295
Plzeňský kraj	5 165	2 942	2 442
Středočeský kraj	12 237	7 213	5 886
Ústecký kraj	7 822	4 482	3 774
Zlínský kraj	5 264	2 844	2 520
CELKEM	93 041	52 950	44 571

POČET UCHAZEČŮ A PODANÝCH PŘIHLÁŠEK NA ŠKOLY KONAJÍCÍ JPZ DLE OBOROVÝCH SEGMENTŮ A KRAJŮ GYMNÁZIUM 4LETÉ

GYMNÁZIA	POČET PŘIHLÁŠEK			GYMNÁZIA	POČET UCHAZEČŮ			
	CELKEM	1. VOLBA	2. VOLBA		CELKEM	1. VOLBA	JEN 2. VOLBA	NA 100 ŽÁKŮ 9.R
Hlavní město Praha	4 033	2 207	1 826	Hlavní město Praha	2 542	2 207	335	26,6
Jihočeský	1 401	895	506	Jihočeský	969	895	74	17,0
Jihomoravský	3 708	2 074	1 634	Jihomoravský	2 397	2 074	323	23,8
Karlovarský	452	256	196	Karlovarský	342	256	86	13,3
Kraj Vysočina	1 221	683	538	Kraj Vysočina	840	683	157	18,6
Královéhradecký	1 114	650	464	Královéhradecký	802	650	152	15,9
Liberecký	835	476	359	Liberecký	591	476	115	14,9
Moravskoslezský	3 125	1 758	1 367	Moravskoslezský	2 106	1 758	348	19,4
Olomoucký	1 472	821	651	Olomoucký	1 015	821	194	18,3
Pardubický	1 270	712	558	Pardubický	836	712	124	17,7
Plzeňský	871	538	333	Plzeňský	649	538	111	12,6
Středočeský	3 496	2 024	1 472	Středočeský	2 324	2 024	300	19,0
Ústecký	1 526	996	530	Ústecký	1 128	996	132	14,4
Zlínský	2 001	1 088	913	Zlínský	1 325	1 088	237	25,2
ČR CELKEM	26 525	15 178	11 347	ČR CELKEM	17 866	15 178	2 688	19,2

V segmentu 4letých gymnázií nekoná JPZ celkem 31 převážně soukromých škol. Odhadovaný počet přihlášek, které kvůli tomu nejsou v centrální evidenci zachyceny, je 1,0–1,1 tis., z toho zhruba polovina v první volbě a druhá polovina v druhé volbě.

POČET UCHAZEČŮ A PODANÝCH PŘIHLÁŠEK NA ŠKOLY KONAJÍCÍ JPZ DLE OBOROVÝCH SEGMENTŮ A KRAJŮ LYCEUM

LYCEA	POČET PŘIHLÁŠEK			LYCEA	POČET UCHAZEČŮ			
	CELKEM	1. VOLBA	2. VOLBA		CELKEM	1. VOLBA	JEN 2. VOLBA	NA 100 ŽÁKŮ 9.R
Hlavní město Praha	1 293	656	637	Hlavní město Praha	1 117	656	461	11,7
Jihočeský	459	276	183	Jihočeský	441	276	165	7,7
Jihomoravský	712	430	282	Jihomoravský	680	430	250	6,8
Karlovarský	157	80	77	Karlovarský	152	80	72	5,9
Kraj Vysočina	429	236	193	Kraj Vysočina	405	236	169	9,0
Královéhradecký	528	292	236	Královéhradecký	487	292	195	9,7
Liberecký	355	200	155	Liberecký	332	200	132	8,3
Moravskoslezský	1 168	629	539	Moravskoslezský	1 096	629	467	10,1
Olomoucký	582	301	281	Olomoucký	561	301	260	10,1
Pardubický	370	199	171	Pardubický	326	199	127	6,9
Plzeňský	628	317	311	Plzeňský	605	317	288	11,7
Středočeský	1 388	769	619	Středočeský	1 259	769	490	10,3
Ústecký	552	311	241	Ústecký	521	311	210	6,7
Zlínský	286	171	115	Zlínský	282	171	111	5,4
ČR CELKEM	8 925	4 881	4 044	ČR CELKEM	8 279	4 881	3 398	8,9

V segmentu lyceí nekoná JPZ celkem 45 škol, tj. cca 32 %. Odhadovaný počet přihlášek, které kvůli tomu nejsou v centrální evidenci zachyceny, je 1,7–1,8 tis. (18 %), z toho zhruba polovina v první volbě a druhá polovina v druhé volbě.

POČET UCHAZEČŮ A PODANÝCH PŘIHLÁŠEK NA ŠKOLY KONAJÍCÍ JPZ DLE OBOROVÝCH SEGMENTŮ A KRAJŮ OBCHODNÍ AKADEMIE

OBCHODNÍ AKADEMIE	POČET PŘIHLÁŠEK			OBCHODNÍ AKADEMIE	POČET UCHAZEČŮ			
	CELKEM	1. VOLBA	2. VOLBA		CELKEM	1. VOLBA	JEN 2. VOLBA	NA 100 ŽÁKŮ 9.R
Hlavní město Praha	1 418	701	717	Hlavní město Praha	1 123	701	422	11,7
Jihočeský	219	147	72	Jihočeský	216	147	69	3,8
Jihomoravský	308	178	130	Jihomoravský	291	178	113	2,9
Karlovarský	182	84	98	Karlovarský	178	84	94	6,9
Kraj Vysočina	480	252	228	Kraj Vysočina	449	252	197	10,0
Královéhradecký	551	283	268	Královéhradecký	495	283	212	9,8
Liberecký	617	300	317	Liberecký	514	300	214	12,9
Moravskoslezský	833	390	443	Moravskoslezský	747	390	357	6,9
Olomoucký	603	357	246	Olomoucký	541	357	184	9,7
Pardubický	627	336	291	Pardubický	539	336	203	11,4
Plzeňský	506	249	257	Plzeňský	492	249	243	9,5
Středočeský	1 383	752	631	Středočeský	1 210	752	458	9,9
Ústecký	530	330	200	Ústecký	505	330	175	6,5
Zlínský	647	349	298	Zlínský	603	349	254	11,5
ČR CELKEM	8 935	4 735	4 200	ČR CELKEM	7 932	4 735	3 197	8,5

V segmentu obchodních akademií nekoná JPZ celkem 105 škol, tj. cca 45 %. Odhadovaný počet přihlášek, které kvůli tomu nejsou v centrální evidenci zachyceny, je 1,7–1,8 tis. (18 %), z toho zhruba 47 % v první volbě.

POČET UCHAZEČŮ A PODANÝCH PŘIHLÁŠEK NA ŠKOLY KONAJÍCÍ JPZ DLE OBOROVÝCH SEGMENTŮ A KRAJŮ SOŠ TECHNICKÉ (PRŮMYSLOVKY)

PRŮMYSLOVKY	POČET PŘIHLÁŠEK			PRŮMYSLOVKY	POČET UCHAZEČŮ			
	CELKEM	1. VOLBA	2. VOLBA		CELKEM	1. VOLBA	JEN 2. VOLBA	NA 100 ŽÁKŮ 9.R
Hlavní město Praha	2 888	1 584	1 304	Hlavní město Praha	1 917	1 584	333	20,1
Jihočeský	658	477	181	Jihočeský	569	477	92	10,0
Jihomoravský	1 934	1 130	804	Jihomoravský	1 481	1 130	351	14,7
Karlovarský	576	341	235	Karlovarský	436	341	95	17,0
Kraj Vysočina	1 172	696	476	Kraj Vysočina	856	696	160	19,0
Královéhradecký	952	587	365	Královéhradecký	721	587	134	14,3
Liberecký	903	542	361	Liberecký	651	542	109	16,4
Moravskoslezský	2 918	1 667	1 251	Moravskoslezský	2 079	1 667	412	19,2
Olomoucký	1 232	711	521	Olomoucký	928	711	217	16,7
Pardubický	822	512	310	Pardubický	617	512	105	13,0
Plzeňský	1 305	715	590	Plzeňský	941	715	226	18,2
Středočeský	1 785	1 082	703	Středočeský	1 299	1 082	217	10,6
Ústecký	963	679	284	Ústecký	766	679	87	9,8
Zlínský	1 144	691	453	Zlínský	914	691	223	17,4
ČR CELKEM	19 310	11 451	7 859	ČR CELKEM	14 214	11 451	2 763	15,3

V segmentu průmyslovek nekoná JPZ celkem 43 škol, tj. cca 36 %. Odhadovaný počet přihlášek, které kvůli tomu nejsou v centrální evidenci zachyceny, je okolo 5 tis. (22 %), z toho zhruba 52 % v první volbě.

POČET UCHAZEČŮ A PODANÝCH PŘIHLÁŠEK NA ŠKOLY KONAJÍCÍ JPZ DLE OBOROVÝCH SEGMENTŮ A KRAJŮ SOŠ HOTELOVÉ A PODNIKATELSKÉ

SOŠ HOTELOVÉ A PODNIKATELSKÉ	POČET PŘIHLÁŠEK			SOŠ HOTELOVÉ A PODNIKATELSKÉ	POČET UCHAZEČŮ			
	CELKEM	1. VOLBA	2. VOLBA		CELKEM	1. VOLBA	JEN 2. VOLBA	NA 100 ŽÁKŮ 9.R
Hlavní město Praha	748	442	306	Hlavní město Praha	692	442	250	7,2
Jihočeský	44	30	14	Jihočeský	42	30	12	0,7
Jihomoravský	708	421	287	Jihomoravský	606	421	185	6,0
Karlovarský	283	150	133	Karlovarský	264	150	114	10,3
Kraj Vysočina	345	195	150	Kraj Vysočina	326	195	131	7,2
Královéhradecký	221	137	84	Královéhradecký	201	137	64	4,0
Liberecký	126	74	52	Liberecký	115	74	41	2,9
Moravskoslezský	535	310	225	Moravskoslezský	480	310	170	4,4
Olomoucký	89	52	37	Olomoucký	84	52	32	1,5
Pardubický	244	145	99	Pardubický	212	145	67	4,5
Plzeňský	600	322	278	Plzeňský	498	322	176	9,6
Středočeský	562	355	207	Středočeský	512	355	157	4,2
Ústecký	172	124	48	Ústecký	166	124	42	2,1
Zlínský	380	230	150	Zlínský	352	230	122	6,7
ČR CELKEM	5 086	3 006	2 080	ČR CELKEM	4 576	3 006	1 570	4,9

V segmentu hotelových a podnikatelských oborů SOŠ nekoná JPZ celkem 113 škol, tj. cca 63 %. Odhadovaný počet přihlášek, které kvůli tomu nejsou v centrální evidenci zachyceny, je 4,2–4,3 tis. (46 %), z toho zhruba polovina v první volbě.

POČET UCHAZEČŮ A PODANÝCH PŘIHLÁŠEK NA ŠKOLY KONAJÍCÍ JPZ DLE OBOROVÝCH SEGMENTŮ A KRAJŮ SOŠ HUMANITNÍ A PEDAGOGICKÉ

SOŠ HUMANITNÍ A PEDAGOGICKÉ	POČET PŘIHLÁŠEK			SOŠ HUMANITNÍ A PEDAGOGICKÉ	POČET UCHAZEČŮ			
	CELKEM	1. VOLBA	2. VOLBA		CELKEM	1. VOLBA	JEN 2. VOLBA	NA 100 ŽÁKŮ 9.R
Hlavní město Praha	1 241	780	461	Hlavní město Praha	995	780	215	10,4
Jihočeský	84	67	17	Jihočeský	75	67	8	1,3
Jihomoravský	939	647	292	Jihomoravský	801	647	154	8,0
Karlovarský	448	285	163	Karlovarský	400	285	115	15,6
Kraj Vysočina	430	266	164	Kraj Vysočina	354	266	88	7,8
Královéhradecký	608	430	178	Královéhradecký	528	430	98	10,5
Liberecký	552	340	212	Liberecký	471	340	131	11,8
Moravskoslezský	1 191	720	471	Moravskoslezský	979	720	259	9,0
Olomoucký	463	329	134	Olomoucký	405	329	76	7,3
Pardubický	612	393	219	Pardubický	528	393	135	11,1
Plzeňský	524	326	198	Plzeňský	451	326	125	8,7
Středočeský	1 299	875	424	Středočeský	1 096	875	221	9,0
Ústecký	680	510	170	Ústecký	619	510	109	7,9
Zlínský	680	437	243	Zlínský	599	437	162	11,4
ČR CELKEM	9 774	6 421	3 353	ČR CELKEM	8 320	6 421	1 899	8,9

V segmentu humanitních a pedagogických oborů SOŠ nekoná JPZ celkem 80 škol, tj. cca 48 %. Odhadovaný počet přihlášek, které kvůli tomu nejsou v centrální evidenci zachyceny, je 3,3–3,4 tis. (28 %), z toho zhruba 53 % v první volbě.

POČET UCHAZEČŮ A PODANÝCH PŘIHLÁŠEK NA ŠKOLY KONAJÍCÍ JPZ DLE OBOROVÝCH SEGMENTŮ A KRAJŮ SOŠ ZDRAVOTNICKÉ

SOŠ ZDRAVOTNICKÉ	POČET PŘIHLÁŠEK			SOŠ ZDRAVOTNICKÉ	POČET UCHAZEČŮ			
	CELKEM	1. VOLBA	2. VOLBA		CELKEM	1. VOLBA	JEN 2. VOLBA	NA 100 ŽÁKŮ 9.R
Hlavní město Praha	579	324	255	Hlavní město Praha	425	324	101	4,4
Jihočeský	28	20	8	Jihočeský	26	20	6	0,5
Jihomoravský	761	506	255	Jihomoravský	646	506	140	6,4
Karlovarský	402	234	168	Karlovarský	338	234	104	13,2
Kraj Vysočina	360	229	131	Kraj Vysočina	306	229	77	6,8
Královéhradecký	441	269	172	Královéhradecký	359	269	90	7,1
Liberecký	305	186	119	Liberecký	250	186	64	6,3
Moravskoslezský	1 090	692	398	Moravskoslezský	898	692	206	8,3
Olomoucký	716	431	285	Olomoucký	568	431	137	10,2
Pardubický	319	204	115	Pardubický	264	204	60	5,6
Plzeňský	360	235	125	Plzeňský	328	235	93	6,4
Středočeský	776	489	287	Středočeský	624	489	135	5,1
Ústecký	590	410	180	Ústecký	484	410	74	6,2
Zlínský	504	292	212	Zlínský	415	292	123	7,9
ČR CELKEM	7 266	4 548	2 718	ČR CELKEM	5 961	4 548	1 413	6,4

V segmentu zdravotnických oborů SOŠ nekoná JPZ celkem 20 škol, tj. cca 28 %. Odhadovaný počet přihlášek, které kvůli tomu nejsou v centrální evidenci zachyceny, je 1,1–1,2 tis. (16 %), z toho zhruba 53 % v první volbě.

POČET UCHAZEČŮ A PODANÝCH PŘIHLÁŠEK NA ŠKOLY KONAJÍCÍ JPZ DLE OBOROVÝCH SEGMENTŮ A KRAJŮ SOŠ TECHNOLOGICKÉ A ZEMĚDĚLSKÉ

SOŠ TECHNOLOGICKÉ A ZEMĚDĚLSKÉ	POČET PŘIHLÁŠEK			SOŠ TECHNOLOGICKÉ A ZEMĚDĚLSKÉ	POČET UCHAZEČŮ			
	CELKEM	1. VOLBA	2. VOLBA		CELKEM	1. VOLBA	JEN 2. VOLBA	NA 100 ŽÁKŮ 9.R
Hlavní město Praha	789	519	270	Hlavní město Praha	683	519	164	7,1
Jihočeský	284	241	43	Jihočeský	255	241	14	4,5
Jihomoravský	468	264	204	Jihomoravský	422	264	158	4,2
Karlovarský	294	164	130	Karlovarský	262	164	98	10,2
Kraj Vysočina	254	167	87	Kraj Vysočina	223	167	56	4,9
Královéhradecký	411	271	140	Královéhradecký	350	271	79	6,9
Liberecký	288	184	104	Liberecký	264	184	80	6,6
Moravskoslezský	805	487	318	Moravskoslezský	722	487	235	6,7
Olomoucký	449	252	197	Olomoucký	388	252	136	7,0
Pardubický	389	254	135	Pardubický	316	254	62	6,7
Plzeňský	555	317	238	Plzeňský	466	317	149	9,0
Středočeský	728	511	217	Středočeský	627	511	116	5,1
Ústecký	260	197	63	Ústecký	236	197	39	3,0
Zlínský	277	190	87	Zlínský	241	190	51	4,6
ČR CELKEM	6 260	4 027	2 233	ČR CELKEM	5 464	4 027	1 437	5,9

V segmentu technologických a zemědělských oborů SOŠ nekoná JPZ celkem 78 škol, tj. cca 49 %. Odhadovaný počet přihlášek, které díky tomu nejsou v centrální evidenci zachyceny, je 2,3–2,4 tis. (31 %), z toho zhruba 54 % v první volbě.

POČET UCHAZEČŮ A PODANÝCH PŘIHLÁŠEK NA ŠKOLY KONAJÍCÍ JPZ DLE OBOROVÝCH SEGMENTŮ A KRAJŮ SOU TECHNICKÉ I NETECHNICKÉ

SOU	POČET PŘIHLÁŠEK			SOU	POČET UCHAZEČŮ			
	CELKEM	1. VOLBA	2. VOLBA		CELKEM	1. VOLBA	JEN 2. VOLBA	NA 100 ŽÁKŮ 9.R
Hlavní město Praha	567	380	187	Hlavní město Praha	678	380	298	7,1
Jihočeský	125	87	38	Jihočeský	127	87	40	2,2
Jihomoravský	1 111	770	341	Jihomoravský	1 141	770	371	11,3
Karlovarský	170	106	64	Karlovarský	232	106	126	9,0
Kraj Vysočina	369	236	133	Kraj Vysočina	352	236	116	7,8
Královéhradecký	229	172	57	Královéhradecký	243	172	71	4,8
Liberecký	221	154	67	Liberecký	273	154	119	6,9
Moravskoslezský	881	593	288	Moravskoslezský	977	593	384	9,0
Olomoucký	375	251	124	Olomoucký	431	251	180	7,8
Pardubický	239	154	85	Pardubický	255	154	101	5,4
Plzeňský	490	301	189	Plzeňský	596	301	295	11,5
Středočeský	542	391	151	Středočeský	593	391	202	4,8
Ústecký	157	114	43	Ústecký	188	114	74	2,4
Zlínský	516	338	178	Zlínský	497	338	159	9,4
ČR CELKEM	6 022	4 070	1 952	ČR CELKEM	6 611	4 070	2 541	7,1

V segmentu maturitních oborů SOU nekoná JPZ celkem 127 škol, tj. cca 60 %. Odhadovaný počet přihlášek, které díky tomu nejsou v centrální evidenci zachyceny, je 3,5 tis. (40 %).

4LETÁ GYMNÁZIA

4LETÁ GYMNÁZIA – POČET UCHAZEČŮ (JPZ 2021 VS. 2020)

UCHAZEČI O 4LETÉ GYMNÁZIUM (regionalizace dle sídla ZŠ)							UCHAZEČI O 4LETÉ GYMNÁZIUM (regionalizace dle sídla ZŠ)						
2021	POČET UCHAZEČŮ				UCHAZEČŮ - ALESPŮŇ 1 PŘIHLÁŠKA NA GY4		2020	POČET UCHAZEČŮ				UCHAZEČŮ - ALESPŮŇ 1 PŘIHLÁŠKA NA GY4	
	1.VOLBA GY4*	OBĚ VOLBY GY4**	2. VOLBA GY4***	GY4 JEN 2.VOLBA	ABS	NA 100 ŽÁKŮ 9.ROČ.		1.VOLBA GY4	OBĚ VOLBY GY4	2. VOLBA GY4	GY4 JEN 2.VOLBA	ABS	NA 100 ŽÁKŮ 9.ROČ.
Hlavní město Praha	2 207	1 491	1 826	335	2 542	26,6	Hlavní město Praha	2 091	1 550	1 919	369	2 460	28,5
Jihočeský	895	432	506	74	969	17,0	Jihočeský	787	489	686	197	984	19,7
Jihomoravský	2 074	1 311	1 634	323	2 397	23,8	Jihomoravský	1 909	1 332	1 705	373	2 282	24,8
Karlovarský	256	110	196	86	342	13,3	Karlovarský	202	99	156	57	259	12,3
Kraj Vysočina	683	381	538	157	840	18,6	Kraj Vysočina	747	425	633	208	955	22,0
Královéhradecký	650	312	464	152	802	15,9	Královéhradecký	600	347	552	205	805	18,2
Liberecký	476	244	359	115	591	14,9	Liberecký	495	322	479	157	652	17,3
Moravskoslezský	1 758	1 019	1 367	348	2 106	19,4	Moravskoslezský	1 760	1 171	1 605	434	2 194	22,5
Olomoucký	821	457	651	194	1 015	18,3	Olomoucký	840	472	698	226	1 066	21,3
Pardubický	712	434	558	124	836	17,7	Pardubický	618	415	593	178	796	18,9
Plzeňský	538	222	333	111	649	12,6	Plzeňský	499	247	395	148	647	14,6
Středočeský	2 024	1 172	1 472	300	2 324	19,0	Středočeský	1 843	1 164	1 593	429	2 272	20,7
Ústecký	996	398	530	132	1 128	14,4	Ústecký	926	558	799	241	1 167	16,9
Zlínský	1 088	676	913	237	1 325	25,2	Zlínský	1 079	706	1 019	313	1 392	28,4
ČR CELKEM	15 229	8 682	11 378	2 696	17 925	19,3	ČR CELKEM	14 492	9 340	12 903	3 563	18 055	21,6

*) uchazeči, kteří podali přihlášku na GY4 jako svoji prioritní volbu bez ohledu na to, zda a kam podali druhou přihlášku

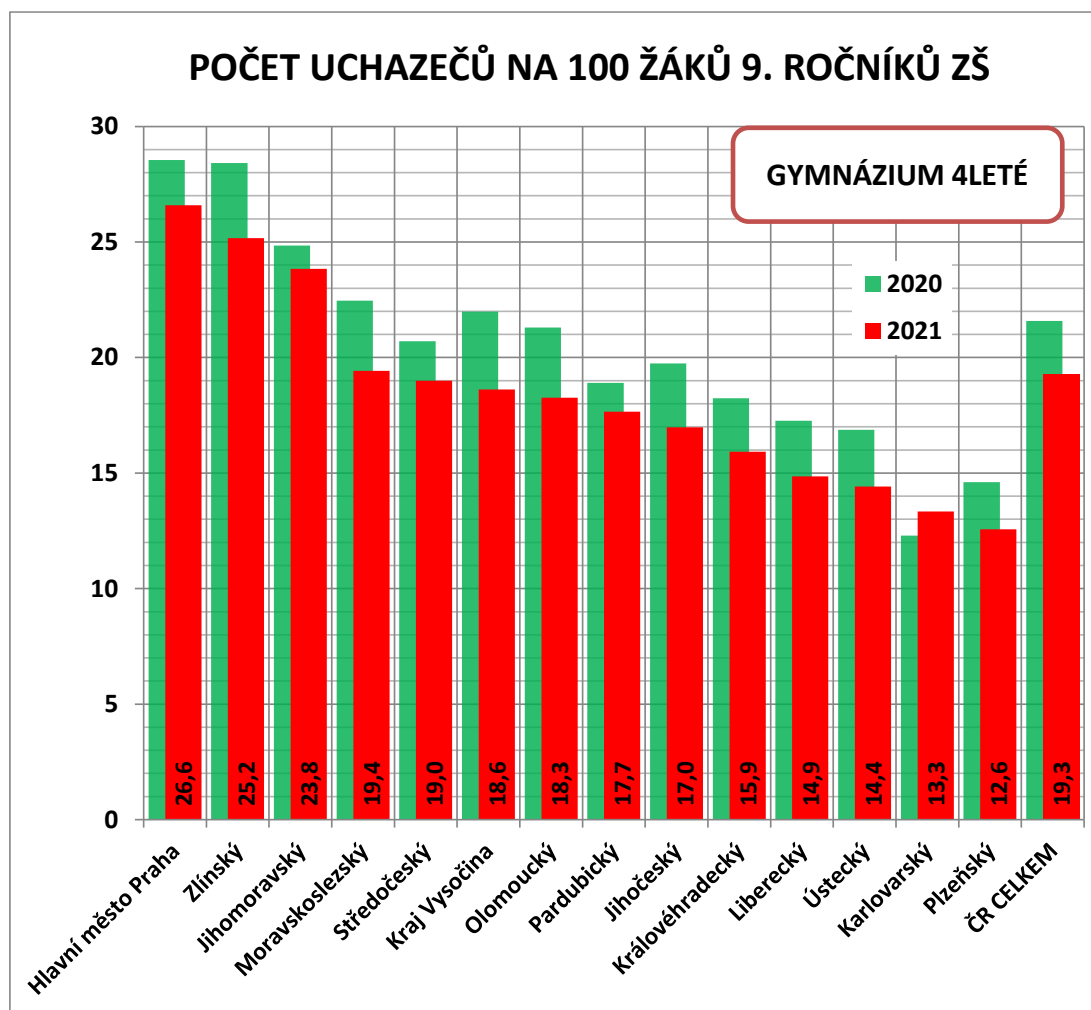
**) uchazeči, kteří podali obě své přihlášky na GY4

***) uchazeči, kteří podali na GY4 svoji druhou přihlášku bez ohledu na to, kam podali svoji první přihlášku; jde tedy o součet obou sousedních sloupců

Počet uchazečů o 4letá gymnázia (tj. těch, kteří podali alespoň jednu ze svých přihlášek na 4leté gymnázium) činí **17,9 tis.** Připočteme-li ekvivalent loňského počtu přihlášek na letos neregistrované školy, pohybuje se faktický letošní počet přihlášených na 4letá gymnázia okolo 18,5 tis., což je **přibližně každý pátý žák 9. ročníku základní školy**. Ve srovnání s loňským rokem jde o zhruba 8% pokles relativního zájmu o 4letá gymnázia (tedy o 1,7 uchazeče na 100 žáků 9. ročníku ZŠ).

S výjimkou Karlovarského kraje pokles relativního zájmu zasáhl všechny kraje; nejmírnější vykazuje Praha, Jihomoravský a Pardubický kraj, nejvýraznější pak Kraj Vysočina a dále kraje Ústecký, Liberecký, Jihočeský a Plzeňský (mínus 14–15 % relativního zájmu). V Karlovarském kraji relativní zájem o 4letá gymnázia naopak vzrostl, a to o zhruba 8 %.

4LETÁ GYMNÁZIA – RELATIVNÍ ZÁJEM (JPZ 2021 VS. 2020)



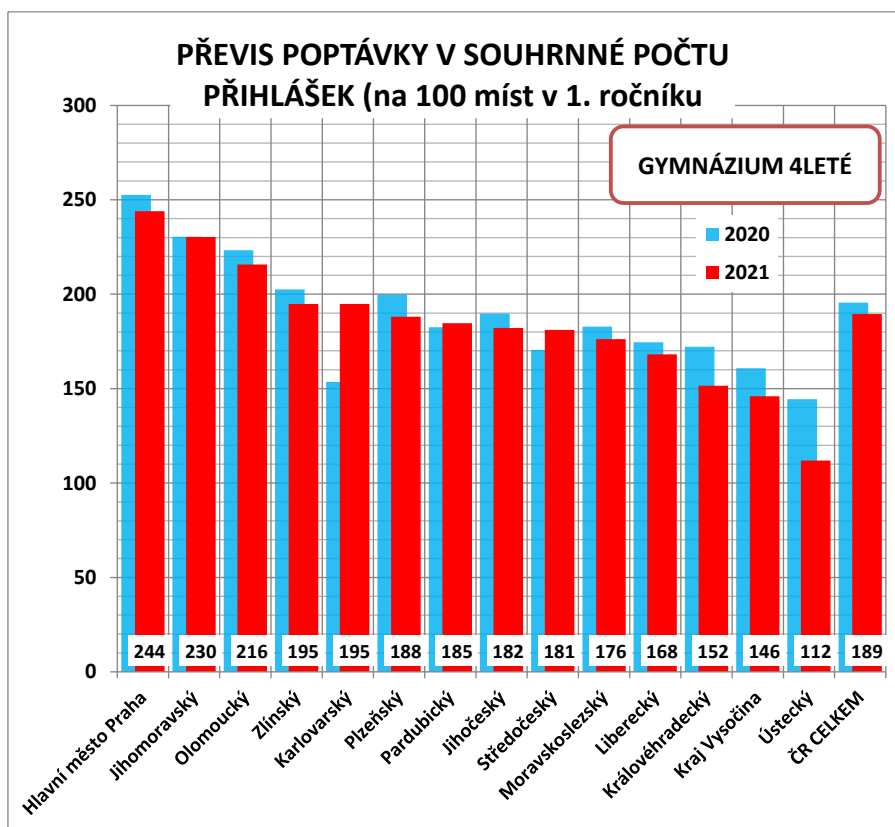
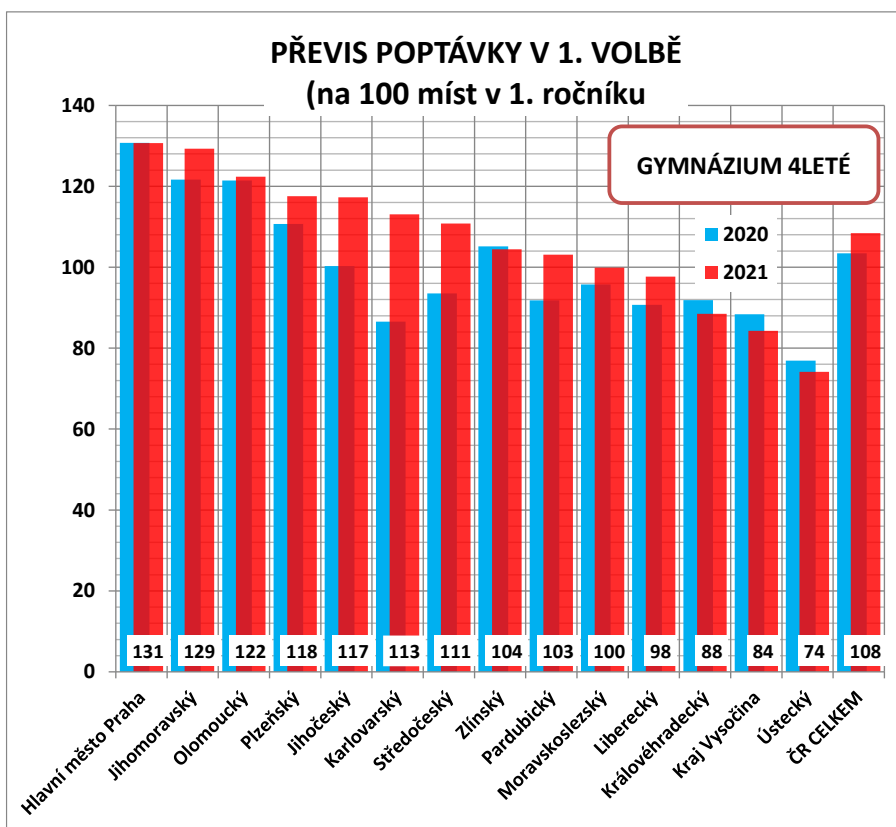
4LETÁ GYMNÁZIA – POČET PŘIHLÁŠEK A PŘEVIS POPTÁVKY (JPZ 2021 VS. 2020)

POČET PŘIHLÁŠEK NA 4LETÁ GYMNÁZIA A PŘEVIS POPTÁVKY (regionalizace dle sídla SŠ)					
2021	ABSOLUTNÍ POČET PŘIHLÁŠEK			NA 100 MÍST V 1. ROČNÍKU SŠ	
	1. VOLBA	2. VOLBA	CELKEM	V 1. VOLBĚ	CELKEM
Hlavní město Praha	2 806	2 432	5 238	131	244
Jihočeský	938	519	1 457	117	182
Jihomoravský	2 048	1 600	3 648	129	230
Karlovarský	260	188	448	113	195
Kraj Vysočina	648	474	1 122	84	146
Královéhradecký	654	466	1 120	88	152
Liberecký	463	334	797	98	168
Moravskoslezský	1 748	1 336	3 084	100	176
Olomoucký	854	652	1 506	122	216
Pardubický	704	557	1 261	103	185
Plzeňský	523	314	837	118	188
Středočeský	1 485	941	2 426	111	181
Ústecký	964	491	1 455	74	112
Zlínský	1 134	982	2 116	104	195
ČR CELKEM	15 229	11 378	26 607	108	189

POČET PŘIHLÁŠEK NA 4LETÁ GYMNÁZIA A PŘEVIS POPTÁVKY (regionalizace dle sídla SŠ)					
2020	ABSOLUTNÍ POČET PŘIHLÁŠEK			NA 100 MÍST V 1. ROČNÍKU SŠ	
	1. VOLBA	2. VOLBA	CELKEM	V 1. VOLBĚ	CELKEM
Hlavní město Praha	2 652	2 474	5 126	131	253
Jihočeský	802	716	1 518	100	190
Jihomoravský	1 882	1 682	3 564	122	230
Karlovarský	199	154	353	87	153
Kraj Vysočina	706	579	1 285	88	161
Královéhradecký	679	593	1 272	92	172
Liberecký	467	432	899	91	175
Moravskoslezský	1 755	1 597	3 352	96	183
Olomoucký	855	717	1 572	121	223
Pardubický	629	621	1 250	92	182
Plzeňský	487	392	879	111	200
Středočeský	1 346	1 107	2 453	94	170
Ústecký	906	795	1 701	77	144
Zlínský	1 127	1 044	2 171	105	203
ČR CELKEM	14 492	12 903	27 395	103	196

V roce 2021 bylo dle údajů centrální evidence na 4letá gymnázia podáno celkem 26,6 tis. přihlášek. Připočteme-li ekvivalent loňského počtu přihlášek na letos neregistrované školy, pohybuje se faktický letošní počet podaných přihlášek na 4letá gymnázia mezi 27,4 – 27,6 tis. Ve srovnání s loňským rokem jde v součtu přihlášek o zhruba 3% pokles. Počet přihlášek v první volbě však meziročně vzrostl o více než 5 %, počet přihlášek ve druhém pořadí však klesl o téměř 12 %. Fakultativnost JPZ se tak projevila v chování poptávky dokonale, kdy (a) se zvýšila odvaha volit gymnázium v 1. volbě a (b) současně byla 2. volba směřována více do škol, které rozhodly o nekonání JPZ. Díky tomu s mírně zvýšil převis poptávky po 4LG v první volbě (o téměř 5 %) a mírně poklesl v souhrnném počtu přihlášek (o cca 3 %).

4LETÁ GYMNÁZIA – PŘEVIS POPTÁVKY (JPZ 2021 VS. 2020)

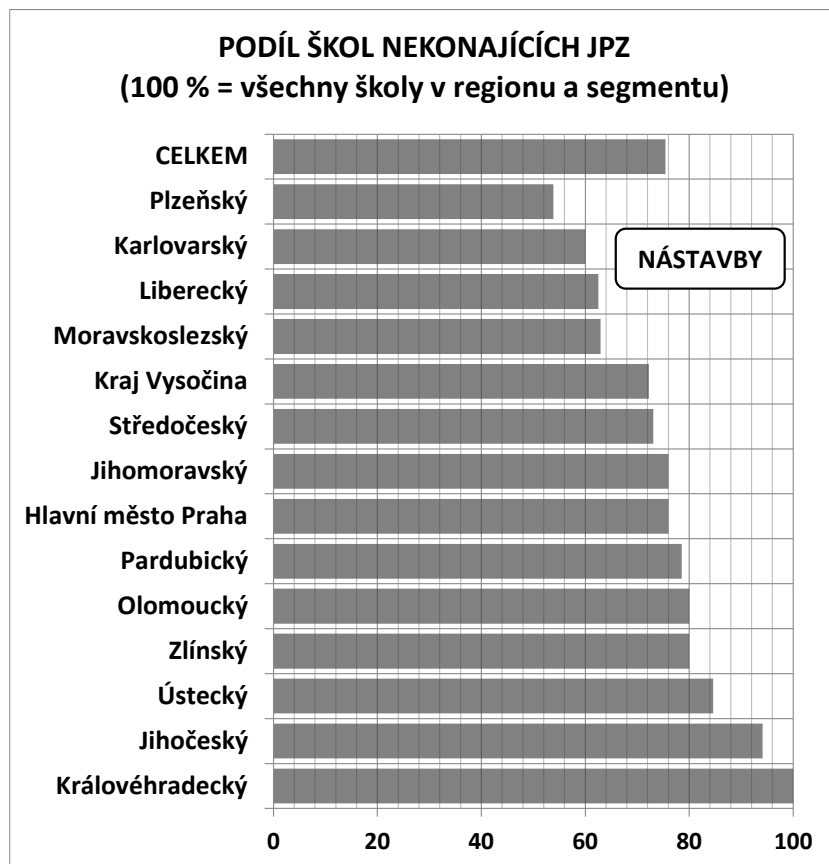


Nejvýrazněji se výše popsaný jev projevil v gymnáziích Karlovarského, Jihočeského a Středočeského kraje. Naopak v Královéhradeckém, Ústeckém a Zlínském kraji, stejně jako v Kraji Vysočina se tento jev neprojevil.

Průměrný republikový převis poptávky po 4letých gymnáziích činí 108 uchazečů v 1. volbě / 100 míst v 1. ročnících, reálně však existuje pouze v sedmi krajích.

NÁSTAVBOVÉ STUDIUM

Konání JPZ v oborech nástavbového studia je v roce 2021 spíše výjimečné. O nekonání JPZ v oborech nástavbového studia rozhodlo vedení tří čtvrtin odborných škol. Jednotná přijímací zkoušky se tak v celé republice týká cca 2,4 tis. uchazečů.



NÁSTAVBY	POČET PŘIHLÁŠEK		
	CELKEM	1. VOLBA	2. VOLBA
Hlavní město Praha	212	196	16
Jihočeský	47	47	0
Jihomoravský	301	272	29
Karlovarský	97	84	13
Kraj Vysočina	162	144	18
Královéhradecký	0	0	0
Liberecký	141	112	29
Moravskoslezský	391	338	53
Olomoucký	152	143	9
Pardubický	96	91	5
Plzeňský	335	282	53
Středočeský	341	292	49
Ústecký	98	92	6
Zlínský	160	148	12
ČR CELKEM	2 533	2 241	292

VYSVĚTLIVKY

6LG	6LETÉ GYMNÁZIUM
8LG	8LETÉ GYMNÁZIUM
CZVV	CENTRUM PRO ZJIŠŤOVÁNÍ VÝSLEDKŮ VZDĚLÁVÁNÍ
GYM4	4LETÉ GYMNÁZIUM
JPZ	JEDNOTNÁ PŘIJÍMACÍ ZKOUŠKA
SOŠ	OBORY STŘEDNÍCH ODBORNÝCH ŠKOL
SOU	OBORY STŘEDNÍCH ODBORNÝCH UČILIŠŤ
SŠ	STŘEDNÍ ŠKOLA
ZŠ	ZÁKLADNÍ ŠKOLA